

Inspiron 22 3000

Instrukcja serwisowa

Model komputera: Inspiron 22-3264
Model regulacji: W17B
Typ regulacji: W17B003



Uwagi, przestrogi i ostrzeżenia



UWAGA: Napis UWAGA oznacza ważną wiadomość, która pomoże lepiej wykorzystać komputer.



OSTRZEŻENIE: Napis PRZESTROGA informuje o sytuacjach, w których występuje ryzyko uszkodzenia sprzętu lub utraty danych, i przedstawia sposoby uniknięcia problemu.



PRZESTROGA: Napis OSTRZEŻENIE informuje o sytuacjach, w których występuje ryzyko uszkodzenia sprzętu, obrażeń ciała lub śmierci.

© 2016 Dell Inc. Wszelkie prawa zastrzeżone. Ten produkt jest chroniony prawem Stanów Zjednoczonych i międzynarodowym oraz prawem własności intelektualnej. Nazwa Dell i logo Dell są znakami towarowymi firmy Dell Inc. w Stanach Zjednoczonych i/lub innych krajach. Wszystkie pozostałe marki i nazwy handlowe wymienione w niniejszym dokumencie mogą być znakami towarowymi ich odpowiednich właścicieli.

2016 - 08

Wer. A00

Spis treści

Przed przystąpieniem do serwisowania komputera.....	9
Przed rozpoczęciem pracy	9
Instrukcje dotyczące bezpieczeństwa.....	9
Zalecane narzędzia.....	11
Wykaz śrub.....	11
Po zakończeniu serwisowania komputera.....	13
Opis techniczny.....	14
Widok wnętrza komputera.....	14
Elementy płyty systemowej.....	15
Wymontowywanie podstawki.....	18
Podstawka wychylna.....	18
Podstawka płaska.....	21
Odłączanie płyty nośnej od bazy podstawki.....	22
Instalowanie podstawki.....	25
Podstawka wychylna.....	25
Podstawka płaska.....	25
Instalowanie płyty nośnej na bazie podstawki.....	25
Wymontowywanie pokrywy tylnej.....	26
Przed wykonaniem procedury.....	26
Procedura.....	26



Instalowanie pokrywy tylnej.....	28
Procedura.....	28
Po wykonaniu procedury.....	28
Instalowanie napędu dyskóv optycznych.....	29
Przed wykonaniem procedury.....	29
Procedura.....	29
Wymontowywanie napędu dyskóv optycznych.....	32
Procedura.....	32
Po wykonaniu procedury.....	32
Wymontowywanie dysku twardego.....	33
Przed wykonaniem procedury.....	33
Procedura.....	33
Instalowanie dysku twardego.....	36
Procedura.....	36
Po wykonaniu procedury.....	36
Wymontowywanie osłony płyty systemowej.....	37
Przed wykonaniem procedury.....	37
Procedura.....	37
Instalowanie osłony płyty systemowej.....	39
Procedura.....	39
Po wykonaniu procedury.....	39
Wymontowywanie modułu pamięci.....	40
Przed wykonaniem procedury.....	40
Procedura.....	40

Instalowanie modułu pamięci.....	42
Procedura.....	42
Po wykonaniu procedury.....	44
Wymontowywanie karty sieci bezprzewodowej.....	45
Przed wykonaniem procedury.....	45
Procedura.....	45
Instalowanie karty sieci bezprzewodowej.....	47
Procedura.....	47
Po wykonaniu procedury.....	49
Wymontowywanie płyty przycisków sterujących.....	50
Przed wykonaniem procedury.....	50
Procedura.....	50
Instalowanie płyty przycisków sterujących.....	52
Procedura.....	52
Po wykonaniu procedury.....	52
Wymontowywanie mikrofonu.....	53
Przed wykonaniem procedury.....	53
Procedura.....	53
Instalowanie mikrofonu.....	55
Procedura.....	55
Po wykonaniu procedury.....	55
Wymontowywanie kamery.....	56
Przed wykonaniem procedury.....	56
Procedura.....	56



Instalowanie kamery.....	60
Procedura.....	60
Po wykonaniu procedury.....	60
Wymontowywanie baterii pastylkowej.....	61
Przed wykonaniem procedury.....	61
Procedura.....	61
Instalowanie baterii pastylkowej.....	63
Procedura.....	63
Po wykonaniu procedury.....	63
Wymontowywanie wentylatora.....	64
Przed wykonaniem procedury.....	64
Procedura.....	64
Instalowanie wentylatora.....	66
Procedura.....	66
Po wykonaniu procedury.....	66
Wymontowywanie radiatora.....	67
Przed wykonaniem procedury.....	67
Procedura.....	67
Instalowanie radiatora.....	69
Procedura.....	69
Po wykonaniu procedury.....	69
Wymontowywanie głośników.....	70
Przed wykonaniem procedury.....	70
Procedura.....	70

Instalowanie głośników.....	72
Procedura.....	72
Po wykonaniu procedury.....	72
Wymontowywanie płyty systemowej.....	73
Przed wykonaniem procedury.....	73
Procedura.....	73
Instalowanie płyty systemowej.....	76
Procedura.....	76
Po wykonaniu procedury.....	76
Wymontowywanie zestawu wyświetlacza.....	78
Przed wykonaniem procedury.....	78
Procedura.....	78
Instalowanie zestawu wyświetlacza.....	83
Procedura.....	83
Po wykonaniu procedury.....	83
Wymontowywanie kabla wyświetlacza.....	85
Przed wykonaniem procedury.....	85
Procedura.....	85
Instalowanie kabla wyświetlacza.....	87
Procedura.....	87
Po wykonaniu procedury.....	87
Wymontowywanie gumowych nóżek.....	88
Przed wykonaniem procedury.....	88
Procedura.....	88



Instalowanie gumowych nóżek.....	90
Procedura.....	90
Po wykonaniu procedury.....	90
Program konfiguracji systemu BIOS.....	91
Omówienie systemu BIOS.....	91
Uruchamianie programu konfiguracji systemu BIOS.....	91
Czyszczenie zapomnianych haseł.....	92
Przed wykonaniem procedury.....	92
Procedura.....	92
Po wykonaniu procedury.....	93
Czyszczenie ustawień CMOS.....	94
Przed wykonaniem procedury.....	94
Procedura.....	94
Po wykonaniu procedury.....	95
Ładowanie systemu BIOS.....	96
Systemowe lampki diagnostyczne.....	97
Uzyskiwanie pomocy i kontakt z firmą Dell.....	99
Narzędzia pomocy technicznej do samodzielnego wykorzystania.....	99
Kontakt z firmą Dell.....	100

Przed przystąpieniem do serwisowania komputera





UWAGA: W zależności od zamówionej konfiguracji posiadany komputer może wyglądać nieco inaczej niż na ilustracjach w tym dokumencie.

Przed rozpoczęciem pracy

1 Zapisz i zamknij wszystkie otwarte pliki, a także zamknij wszystkie otwarte aplikacje.

2 Wyłącz komputer.

Procedura wyłączania komputera zależy od zainstalowanego na komputerze systemu operacyjnego.

- Windows 10: Kliknij kolejno opcje **Start** →  **Zasilanie** → **Wyłącz**.
- Windows 8.1: Na ekranie **Start** kliknij ikonę zasilania  → **Zamknij**.
- Windows 7: Kliknij kolejno polecenia **Start** → **Zamknij**.



UWAGA: Jeśli używasz innego systemu operacyjnego, wyłącz urządzenie zgodnie z instrukcjami odpowiednimi dla tego systemu.

3 Odłącz komputer i wszystkie urządzenia peryferyjne od gniazdek elektrycznych.

4 Odłącz od komputera wszystkie kable, np. telefoniczne, sieciowe itd.

5 Odłącz od komputera wszystkie urządzenia peryferyjne, np. klawiaturę, mysz, monitor itd.

6 Wyjmij z komputera wszystkie karty pamięci i dyski optyczne.

7 Po odłączeniu komputera od źródła zasilania naciśnij przycisk zasilania i przytrzymaj przez ok. 5 sekund, aby odprowadzić ładunki elektryczne z płyty systemowej.











OSTRZEŻENIE: Umieść komputer na płaskiej, miękkiej i czystej powierzchni, aby uniknąć zarysowania ekranu.

8 Połóż komputer spodem do góry.

Instrukcje dotyczące bezpieczeństwa

Aby uchronić komputer przed uszkodzeniem i zapewnić sobie bezpieczeństwo, należy przestrzegać następujących zaleceń dotyczących bezpieczeństwa.



-  **PRZESTROGA:** Przed przystąpieniem do wykonywania czynności wymagających otwarcia obudowy komputera należy zapoznać się z instrukcjami dotyczącymi bezpieczeństwa dostarczonymi z komputerem. Dodatkowe zalecenia dotyczące bezpieczeństwa można znaleźć na stronie Regulatory Compliance (Informacje o zgodności z przepisami prawnymi) pod adresem www.dell.com/regulatory_compliance.
-  **PRZESTROGA:** Przed otwarciem obudowy komputera lub zdjęciem paneli należy odłączyć wszystkie źródła zasilania. Po zakończeniu pracy należy najpierw zainstalować wszystkie pokrywy i panele oraz wkręcić śruby, a dopiero potem podłączyć komputer do gniazdka elektrycznego.
-  **OSTRZEŻENIE:** Aby uniknąć uszkodzenia komputera, należy pracować na płaskiej i czystej powierzchni.
-  **OSTRZEŻENIE:** Karty i podzespoły należy trzymać za krawędzie i unikać dotykania wtyków i złączy.
-  **OSTRZEŻENIE:** Użytkownik powinien rozwiązywać problemy i wykonywać czynności naprawcze tylko w takim zakresie, w jakim został do tego upoważniony lub poinstruowany przez zespół pomocy technicznej firmy Dell. Uszkodzenia wynikające z czynności serwisowych nieautoryzowanych przez firmę Dell nie są objęte gwarancją. Więcej informacji zawierają instrukcje dotyczące bezpieczeństwa dostarczone z produktem i dostępne na stronie internetowej www.dell.com/regulatory_compliance.
-  **OSTRZEŻENIE:** Przed dotknięciem jakiegokolwiek elementu wewnątrz komputera należy pozbyć się ładunków elektrostatycznych z ciała, dotykając dowolnej nielakierowanej metalowej powierzchni, np. metalowych elementów z tyłu komputera. Podczas pracy należy okresowo dotykać nielakierowanej powierzchni metalowej w celu odprowadzenia ładunków elektrostatycznych, które mogłyby spowodować uszkodzenie wewnętrznych elementów.
-  **OSTRZEŻENIE:** Przy odłączaniu kabla należy pociągnąć za wtyczkę lub uchwyt, a nie za sam kabel. Niektóre kable mają złącza z zatraskami lub nakrętki, które należy otworzyć lub odkręcić przed odłączeniem kabla. Odłączając kable, należy je trzymać w linii prostej, aby uniknąć wygięcia styków w złączach. Podłączając kable, należy zwrócić uwagę na prawidłowe zorientowanie złączy i gniazd.
-  **OSTRZEŻENIE:** Jeśli w czytniku kart pamięci znajduje się karta, należy ją nacisnąć i wyjąć.

Zalecane narzędzia

Procedury przedstawione w tym dokumencie mogą wymagać użycia następujących narzędzi:

- Wkrętak krzyżakowy
- Rysik z tworzywa sztucznego

Wykaz śrub

Element	do czego mocowany	Typ śruby	Ilość
Podpórka	Pokrywa tylna	M4X8	2
Statyw	Pokrywa tylna	M4X8	4
wspornik napędu dysków optycznych	Podstawa zestawu wyświetlacza	M3X5	1
wspornik napędu dysków optycznych	Napęd dysków optycznych	M2X2,5	2
zestaw dysku twardego	Podstawa zestawu wyświetlacza	M3X5	1
wspornik dysku twardego	Dysk twardy	M3X5	3
Oslona płyty systemowej	Podstawa zestawu wyświetlacza	M3X5	4
wspornik karty sieci bezprzewodowej	Płyta systemowa	M2X2,5	1
Wentylator	Podstawa zestawu wyświetlacza	M3X5	2
Radiator	Podstawa zestawu wyświetlacza	M3X5	1
Taśma głośnika	Podstawa zestawu wyświetlacza	M2X2,5	1
Płyta systemowa	Podstawa zestawu wyświetlacza	M3X5	4
wspornik uchwyty VESA	Podstawa zestawu wyświetlacza	M4X8	4



Element	do czego mocowany	Typ śruby	Ilość
Podstawa zestawu wyświetlacza	Zestaw wyświetlacza	M3X5	19
Nóżki gumowe	Ośłona wyświetlacza	M3X5	4

Po zakończeniu serwisowania komputera



OSTRZEŻENIE: Pozostawienie nieużywanych lub nieprzykręconych śrub wewnątrz komputera może poważnie uszkodzić komputer.

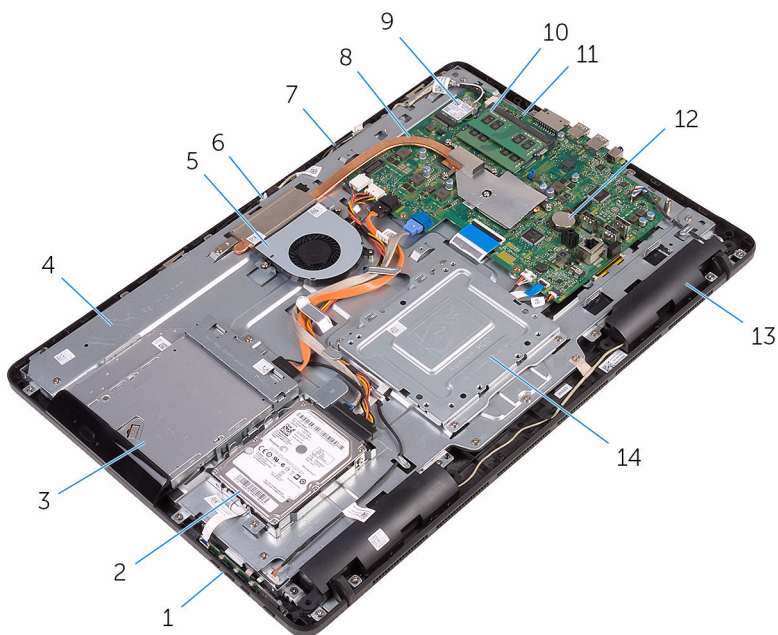
- 1 Przykręć wszystkie śruby i sprawdź, czy wewnątrz komputera nie pozostały żadne nieużywane śruby.
- 2 Podłącz do komputera wszelkie urządzenia zewnętrzne, peryferyjne i kable odłączone przed rozpoczęciem pracy.
- 3 Zainstaluj karty pamięci, dyski i wszelkie inne elementy wymontowane przed rozpoczęciem pracy.
- 4 Podłącz komputer i wszystkie urządzenia peryferyjne do gniazdek elektrycznych.
- 5 Włącz komputer.



Opis techniczny

⚠ PRZESTROGA: Przed przystąpieniem do wykonywania czynności wymagających otwarcia obudowy komputera należy zapoznać się z instrukcjami dotyczącymi bezpieczeństwa dostarczonymi z komputerem i wykonać procedurę przedstawioną w sekcji [Przed rozpoczęciem serwisowania komputera](#). Po zakończeniu pracy wewnątrz komputera należy przestrzegać instrukcji przedstawionych w sekcji [Po zakończeniu serwisowania komputera](#). Dodatkowe zalecenia dotyczące bezpieczeństwa można znaleźć na stronie głównej Zgodność z Przepisami (Regulatory Compliance) pod adresem www.dell.com/regulatory_compliance.

Widok wnętrza komputera

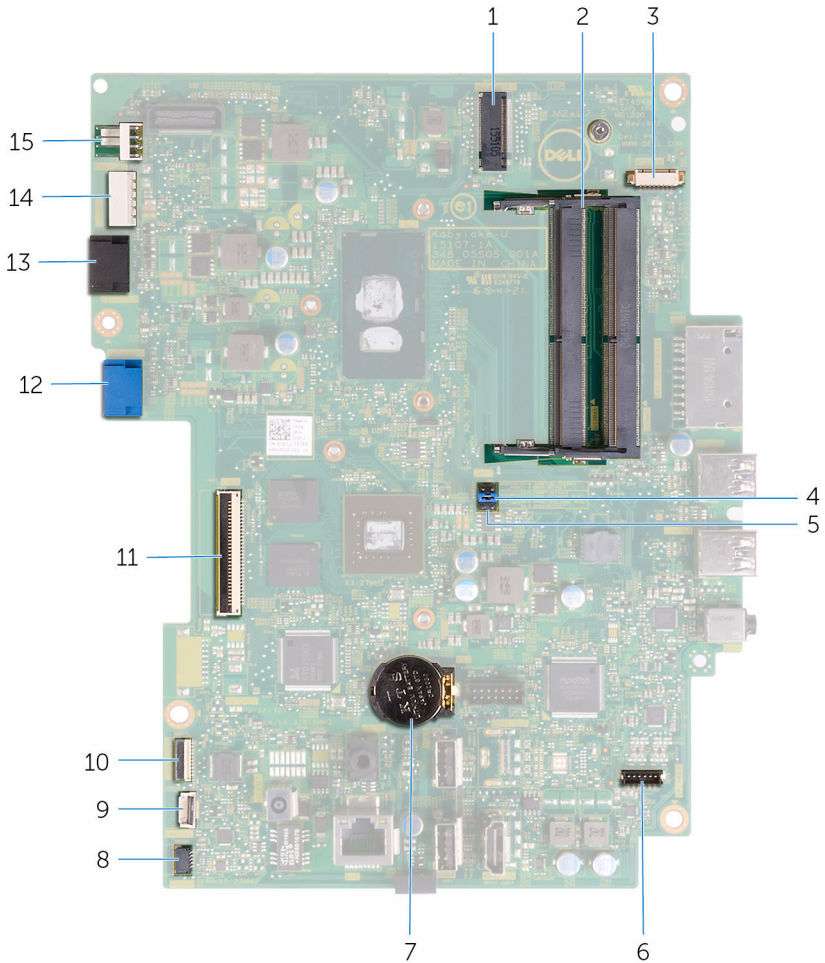


- | | | | |
|---|---------------------------------|---|-------------------------------|
| 1 | płyta przycisków sterowania | 2 | zestaw dysku twardego |
| 3 | zestaw napędu dysków optycznych | 4 | podstawa zestawu wyświetlacza |

5	wentylator	6	moduł kamery
7	plyta mikrofonu	8	radiator
9	karta sieci bezprzewodowej	10	moduł pamięci
11	plyta systemowa	12	bateria pastylkowa
13	głośniki (2)	14	wspornik uchwyty VESA

Elementy płyty systemowej





- | | | | |
|---|---|---|---|
| 1 | gniazdo karty sieci bezprzewodowej (NGFF_WI-FI) | 2 | gniazda modułów pamięci (2) |
| 3 | złącze kabla kamery (WEBCAM) | 4 | zwornik czyszczenia pamięci CMOS (RTCST) |
| 5 | zwornik czyszczenia hasła (PSWD) | 6 | złącze kabla głośników (SPEAKER) |
| 7 | bateria pastylkowa | 8 | złącze kabla płyty funkcji dotykowych (TOUCH) |

9	złącze kabla płyty przycisków sterujących	10	złącze kabla zasilania panelu wyświetlacza (PWRCN1)
11	złącze kabla wyświetlacza	12	złącze kabla danych dysku twardego (SATA HDD)
13	złącze kabla danych napędu dysków optycznych (SATA ODD)	14	złącze kabla zasilania dysku twardego i napędu dysków optycznych (SATAP1)
15	złącze kabla wentylatora (FAN_CPU)		



Wymontowywanie podstawki

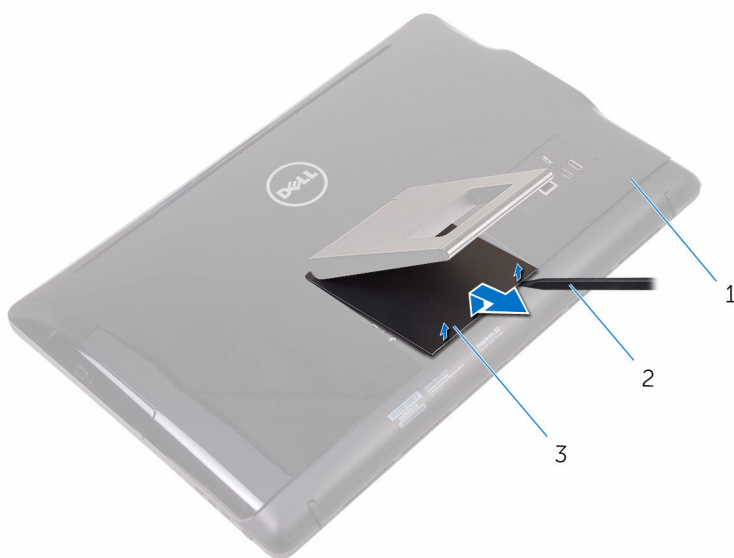


PRZESTROGA: Przed przystąpieniem do wykonywania czynności wymagających otwarcia obudowy komputera należy zapoznać się z instrukcjami dotyczącymi bezpieczeństwa dostarczonymi z komputerem i wykonać procedurę przedstawioną w sekcji [Przed rozpoczęciem serwisowania komputera](#). Po zakończeniu pracy wewnątrz komputera należy przestrzegać instrukcji przedstawionych w sekcji [Po zakończeniu serwisowania komputera](#). Dodatkowe zalecenia dotyczące bezpieczeństwa można znaleźć na stronie głównej Zgodność z Przepisami (Regulatory Compliance) pod adresem www.dell.com/regulatory_compliance.

Podstawka wychylna

- 1 Rysikiem z tworzywa sztucznego podważ pokrywę podstawki, aby ją oddzielić od pokrywy tylnej.

- 2 Przesuń i zdejmij pokrywę podstawki z pokrywy tylnej.



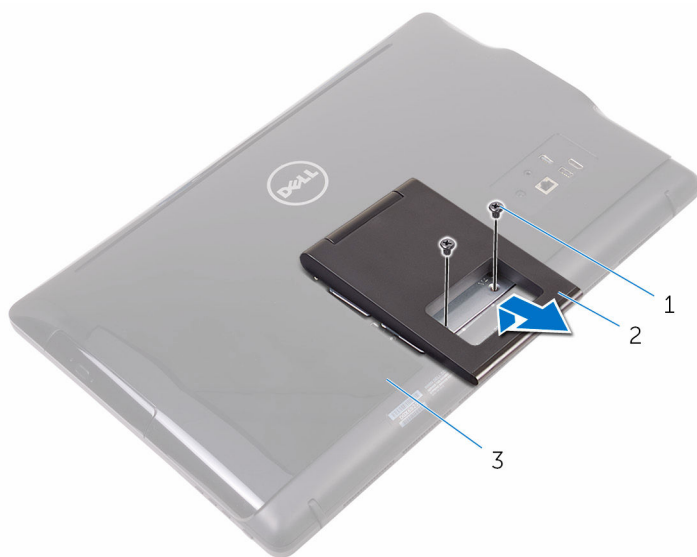
1 pokrywa tylna

2 rysik z tworzywa sztucznego

3 pokrywa podstawki

- 3 Zamknij podstawkę i wykręć śruby mocujące podstawkę do pokrywy tylnej.

- 4 Przesuń i zdejmij podstawkę z pokrywy tylnej.



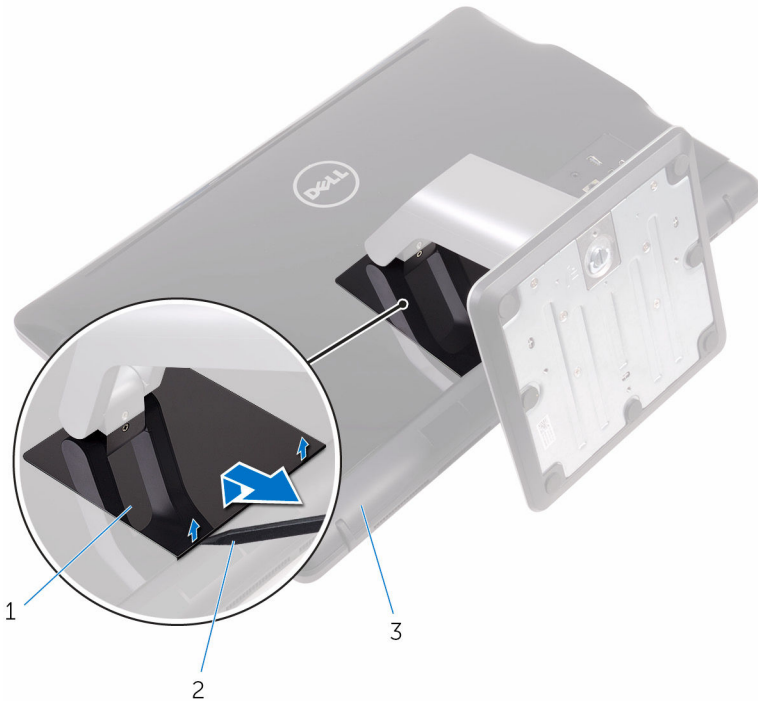
1 śruby (2)

3 pokrywa tylna

2 podstawka wychylna

Podstawka płaska

- 1 Rysikiem z tworzywa sztucznego podważ pokrywę podstawki, aby ją oddzielić od pokrywy tylnej.

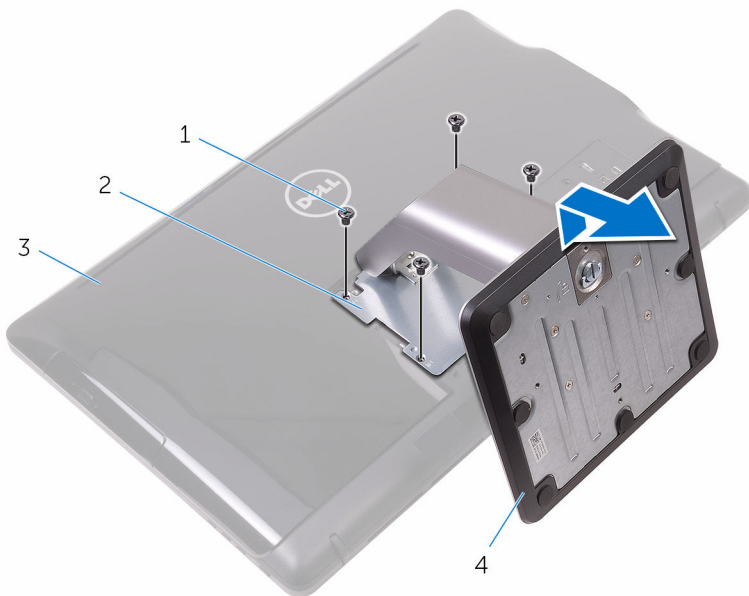


- | | | | |
|---|-------------------|---|------------------------------|
| 1 | pokrywa podstawki | 2 | ryśnik z tworzywa sztucznego |
| 3 | pokrywa tylna | | |

- 2 Wykręć śruby mocujące wspornik podstawki do pokrywy tylnej.



- 3 Unieś uchwyt i zsuń go z pokrywy tylnej.



1 śruby (4)

3 pokrywa tylna

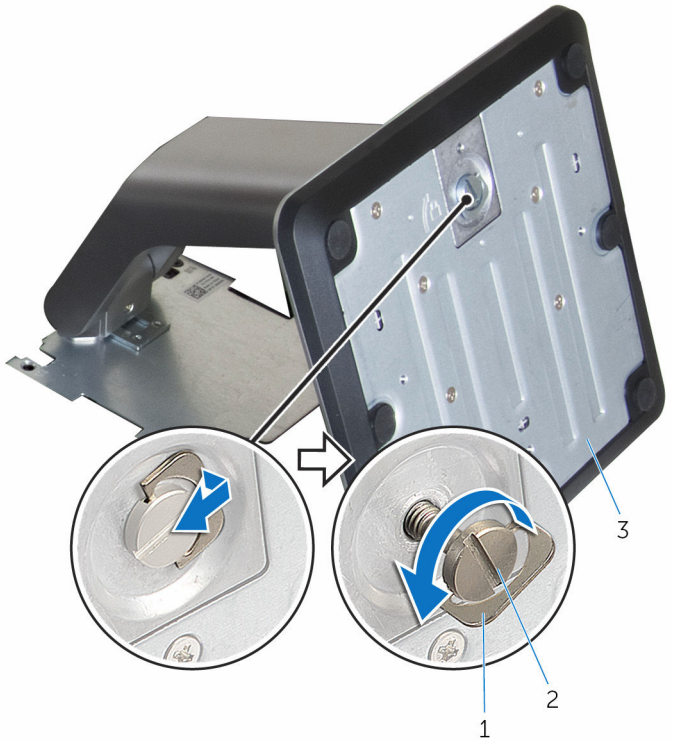
2 wspornik podstawki

4 podstawka płaska

Odlączenie płyty nośnej od bazy podstawki

- 1 Podnieś uchwyt śruby na bazie podstawki.

2 Poluzuj śrubę skrzydełkową mocującą bazę podstawki do płyty nośnej podstawki.



- 1 uchwyt śruby
- 3 baza podstawki

- 2 śruba skrzydełkowa

3 Zsuń bazę podstawki z płyty nośnej podstawki.



1 płyta nośna podstawki

2 baza podstawki

Instalowanie podstawki



PRZESTROGA: Przed przystąpieniem do wykonywania czynności wymagających otwarcia obudowy komputera należy zapoznać się z instrukcjami dotyczącymi bezpieczeństwa dostarczonymi z komputerem i wykonać procedurę przedstawioną w sekcji [Przed rozpoczęciem serwisowania komputera](#). Po zakończeniu pracy wewnątrz komputera należy przestrzegać instrukcji przedstawionych w sekcji [Po zakończeniu serwisowania komputera](#). Dodatkowe zalecenia dotyczące bezpieczeństwa można znaleźć na stronie głównej Zgodność z Przepisami (Regulatory Compliance) pod adresem www.dell.com/regulatory_compliance.

Podstawa wychylna

- 1 Umieść zaczepy wspornika podstawki w szczelinach w pokrywie tylnej.
- 2 Dopasuj otwory na śruby w podstawie do otworów w pokrywie tylnej.
- 3 Wkręć śruby mocujące podstawkę do pokrywy tylnej.
- 4 Zainstaluj pokrywę podstawki.

Podstawa płaska

- 1 Umieść zaczepy wspornika podstawki w szczelinach w pokrywie tylnej.
- 2 Dopasuj otwory na śruby w podstawie do otworów w pokrywie tylnej.
- 3 Wkręć śruby mocujące wspornik podstawki do pokrywy tylnej.
- 4 Zainstaluj pokrywę podstawki.

Instalowanie płyty nośnej na bazie podstawki

- 1 Wsuń bazę podstawki do szczeliny w płycie nośnej podstawki.
- 2 Dokręć śrubę skrzydełkową i złóż uchwyt śruby na bazie podstawki.



Wymontowywanie pokrywy tylnej



PRZESTROGA: Przed przystąpieniem do wykonywania czynności wymagających otwarcia obudowy komputera należy zapoznać się z instrukcjami dotyczącymi bezpieczeństwa dostarczonymi z komputerem i wykonać procedurę przedstawioną w sekcji [Przed rozpoczęciem serwisowania komputera](#). Po zakończeniu pracy wewnątrz komputera należy przestrzegać instrukcji przedstawionych w sekcji [Po zakończeniu serwisowania komputera](#). Dodatkowe zalecenia dotyczące bezpieczeństwa można znaleźć na stronie głównej Zgodność z Przepisami (Regulatory Compliance) pod adresem www.dell.com/regulatory_compliance.

Przed wykonaniem procedury

Wymontuj [podstawkę](#).

Procedura



OSTRZEŻENIE: Nie należy zdejmować pokrywy komputera, o ile nie będą instalowane lub wymieniane komponenty wewnętrzne.

- 1 Kciukiem naciśnij szczelinę w pokrywie tylnej.
- 2 Palcami podważ zaczepy i uwolnij je z pokrywy tylnej.

3 Zdejmij pokrywę tylną z podstawy zestawu wyświetlacza.



1 pokrywa tylna



Instalowanie pokrywy tylnej



PRZESTROGA: Przed przystąpieniem do wykonywania czynności wymagających otwarcia obudowy komputera należy zapoznać się z instrukcjami dotyczącymi bezpieczeństwa dostarczonymi z komputerem i wykonać procedurę przedstawioną w sekcji [Przed rozpoczęciem serwisowania komputera](#). Po zakończeniu pracy wewnątrz komputera należy przestrzegać instrukcji przedstawionych w sekcji [Po zakończeniu serwisowania komputera](#). Dodatkowe zalecenia dotyczące bezpieczeństwa można znaleźć na stronie głównej Zgodność z Przepisami (Regulatory Compliance) pod adresem www.dell.com/regulatory_compliance.

Procedura

Dopasuj zaczepy w pokrywie tylnej do szczelin w podstawie zestawu wyświetlacza i wciśnij pokrywę tylną na miejsce.



UWAGA: Upewnij się, że między pokrywą tylną a podstawą zestawu wyświetlacza nie ma żadnych kabli.

Po wykonaniu procedury

Zainstaluj [podstawkę](#).

Instalowanie napędu dysków optycznych



PRZESTROGA: Przed przystąpieniem do wykonywania czynności wymagających otwarcia obudowy komputera należy zapoznać się z instrukcjami dotyczącymi bezpieczeństwa dostarczonymi z komputerem i wykonać procedurę przedstawioną w sekcji [Przed rozpoczęciem serwisowania komputera](#). Po zakończeniu pracy wewnątrz komputera należy przestrzegać instrukcji przedstawionych w sekcji [Po zakończeniu serwisowania komputera](#). Dodatkowe zalecenia dotyczące bezpieczeństwa można znaleźć na stronie głównej Zgodność z Przepisami (Regulatory Compliance) pod adresem www.dell.com/regulatory_compliance.

Przed wykonaniem procedury

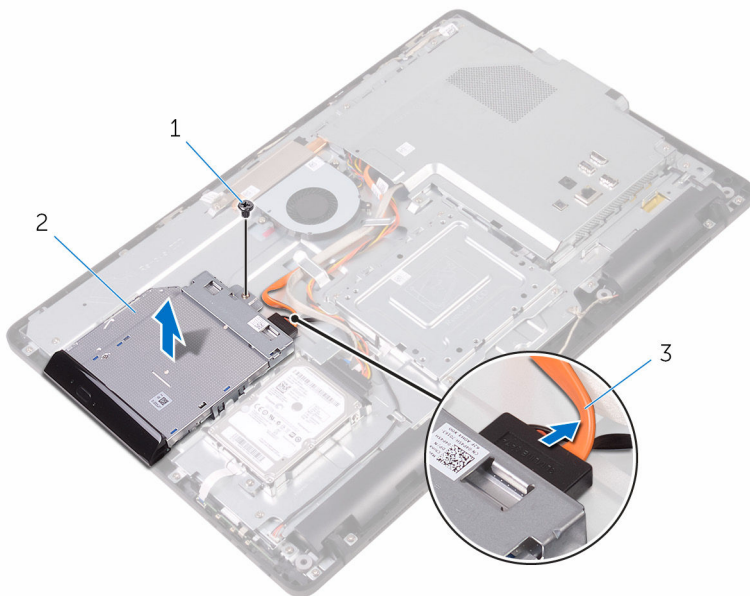
- 1 Wymontuj [podstawkę](#).
- 2 Wymontuj [pokrywę tylną](#).

Procedura

- 1 Odłącz kabel od napędu dysków optycznych.
- 2 Wykręć śrubę mocującą wspornik napędu dysków optycznych do podstawy zestawu wyświetlacza.



- 3 Zdejmij wspornik napędu dysków optycznych z podstawy zestawu wyświetlacza.




1 śruba

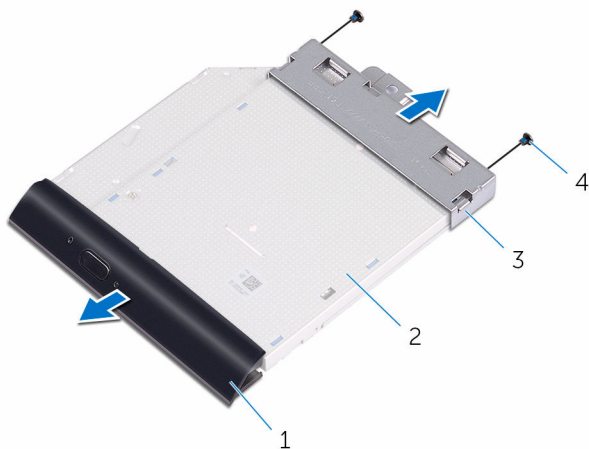
2 napęd dysków optycznych

3 kabel napędu dysków optycznych

- 4 Ostrożnie pociągnij osłonę napędu dysków optycznych i zdejmij ją z napędu dysków optycznych.
- 5 Wykręć śruby mocujące wspornik napędu dysków optycznych do napędu.

6 Zdejmij wspornik z napędu dysków optycznych.

 **UWAGA:** Zwróć uwagę na orientację wspornika napędu dysków optycznych, aby móc go poprawnie zainstalować.




- | | | | |
|---|-----------------------------------|---|-------------------------|
| 1 | osłona napędu dysków optycznych | 2 | napęd dysków optycznych |
| 3 | wspornik napędu dysków optycznych | 4 | śruby (2) |

Wymontowywanie napędu dysków optycznych



PRZESTROGA: Przed przystąpieniem do wykonywania czynności wymagających otwarcia obudowy komputera należy zapoznać się z instrukcjami dotyczącymi bezpieczeństwa dostarczonymi z komputerem i wykonać procedurę przedstawioną w sekcji [Przed rozpoczęciem serwisowania komputera](#). Po zakończeniu pracy wewnątrz komputera należy przestrzegać instrukcji przedstawionych w sekcji [Po zakończeniu serwisowania komputera](#). Dodatkowe zalecenia dotyczące bezpieczeństwa można znaleźć na stronie głównej Zgodność z Przepisami (Regulatory Compliance) pod adresem www.dell.com/regulatory_compliance.

Procedura

- 1 Dopasuj otwory na śruby we wsporniku napędu dysków optycznych do otworów w napędzie dysków optycznych.
 -  **UWAGA:** Wspornik napędu dysków optycznych musi być prawidłowo dopasowany, aby można było stabilnie zamocować napęd dysków optycznych do komputera. Prawidłowa orientacja jest przedstawiona w punkcie 6 procedury [„Wymontowywanie napędu dysków optycznych”](#).
- 2 Wkręć śruby mocujące wspornik napędu dysków optycznych do napędu.
- 3 Ostrożnie podważ osłonę napędu dysków optycznych i zdejmij ją z napędu dysków optycznych.
- 4 Umieść wspornik napędu dysków optycznych na podstawie zestawu wyświetlacza.
- 5 Wkręć śrubę mocującą wspornik napędu dysków optycznych do podstawy zestawu wyświetlacza.
- 6 Podłącz kabel do napędu dysków optycznych.

Po wykonaniu procedury

- 1 Zainstaluj [pokrywę tylną](#).
- 2 Zainstaluj [podstawkę](#).

Wymontowywanie dysku twardego



PRZESTROGA: Przed przystąpieniem do wykonywania czynności wymagających otwarcia obudowy komputera należy zapoznać się z instrukcjami dotyczącymi bezpieczeństwa dostarczonymi z komputerem i wykonać procedurę przedstawioną w sekcji [Przed rozpoczęciem serwisowania komputera](#). Po zakończeniu pracy wewnątrz komputera należy przestrzegać instrukcji przedstawionych w sekcji [Po zakończeniu serwisowania komputera](#). Dodatkowe zalecenia dotyczące bezpieczeństwa można znaleźć na stronie głównej Zgodność z Przepisami (Regulatory Compliance) pod adresem www.dell.com/regulatory_compliance.



OSTRZEŻENIE: Dyski twarde są delikatne i należy obchodzić się z nimi bardzo ostrożnie.



OSTRZEŻENIE: Nie należy wyjmować dysku twardego, gdy komputer jest włączony lub w stanie uśpienia, ponieważ może to spowodować utratę danych.

Przed wykonaniem procedury

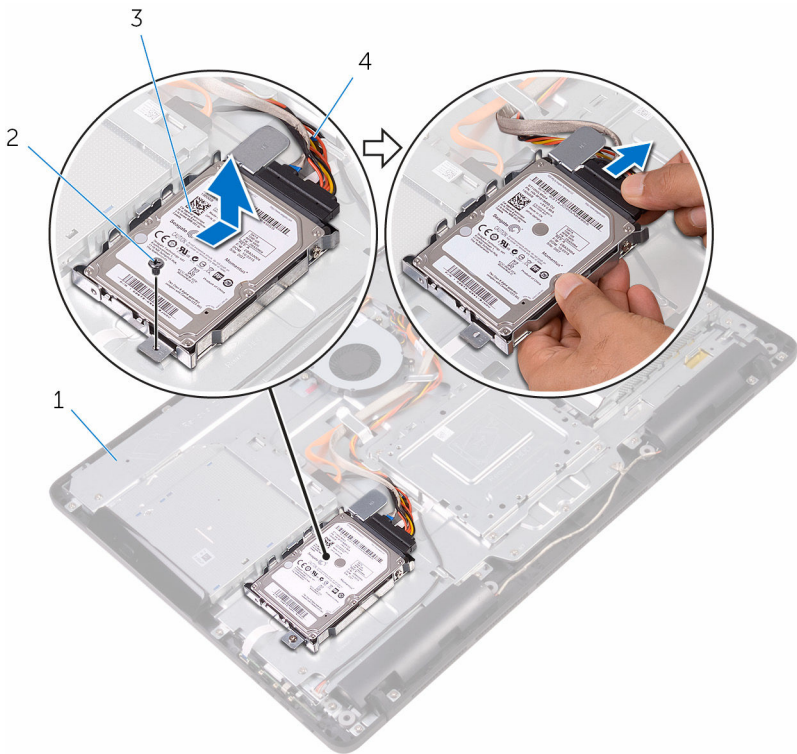
- 1 Wymontuj [podstawkę](#).
- 2 Wymontuj [pokrywę tylną](#).

Procedura

- 1 Odłącz kabel od dysku twardego.
- 2 Wykręć śrubę mocującą zestaw dysku twardego do podstawy zestawu wyświetlacza.
- 3 Przesuń zestaw dysku twardego, aby uwolnić zaczepy ze szczelin w podstawie zestawu wyświetlacza.



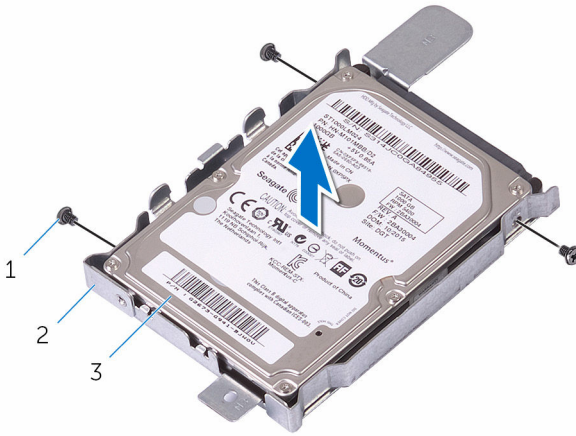
- 4 Wyjmij zestaw dysku twardego z podstawy zestawu wyświetlacza.



- | | | | |
|---|-------------------------------|---|----------------------|
| 1 | podstawa zestawu wyświetlacza | 2 | śruba |
| 3 | zestaw dysku twardego | 4 | kabel dysku twardego |

- 5 Wykręć śruby mocujące wspornik do dysku twardego.


6 Wymij dysk twardy ze wspornika.



- 1 śruby (3)
- 3 dysk twardy

- 2 wspornik dysku twardego

Instalowanie dysku twardego

 **PRZESTROGA:** Przed przystąpieniem do wykonywania czynności wymagających otwarcia obudowy komputera należy zapoznać się z instrukcjami dotyczącymi bezpieczeństwa dostarczonymi z komputerem i wykonać procedurę przedstawioną w sekcji [Przed rozpoczęciem serwisowania komputera](#). Po zakończeniu pracy wewnątrz komputera należy przestrzegać instrukcji przedstawionych w sekcji [Po zakończeniu serwisowania komputera](#). Dodatkowe zalecenia dotyczące bezpieczeństwa można znaleźć na stronie głównej Zgodność z Przepisami (Regulatory Compliance) pod adresem www.dell.com/regulatory_compliance.

 **OSTRZEŻENIE:** Dyski twarde są delikatne i należy obchodzić się z nimi bardzo ostrożnie.

Procedura

- 1 Dopasuj otwory na śruby w dysku twardym do otworów we wsporniku dysku twardego.
- 2 Wkręć śruby mocujące wspornik do dysku twardego.
- 3 Dopasuj zaczepy w zestawie dysku twardego do szczelin w podstawie zestawu wyświetlacza.
- 4 Dopasuj zaczepy w zestawie dysku twardego do szczelin w podstawie zestawu wyświetlacza.
- 5 Wkręć śrubę mocującą zestaw dysku twardego do podstawy zestawu wyświetlacza.
- 6 Podłącz kabel do dysku twardego.

Po wykonaniu procedury

- 1 Zainstaluj [pokrywę tylną](#).
- 2 Zainstaluj [podstawkę](#).

Wymontowywanie osłony płyty systemowej



PRZESTROGA: Przed przystąpieniem do wykonywania czynności wymagających otwarcia obudowy komputera należy zapoznać się z instrukcjami dotyczącymi bezpieczeństwa dostarczonymi z komputerem i wykonać procedurę przedstawioną w sekcji [Przed rozpoczęciem serwisowania komputera](#). Po zakończeniu pracy wewnątrz komputera należy przestrzegać instrukcji przedstawionych w sekcji [Po zakończeniu serwisowania komputera](#). Dodatkowe zalecenia dotyczące bezpieczeństwa można znaleźć na stronie głównej Zgodność z Przepisami (Regulatory Compliance) pod adresem www.dell.com/regulatory_compliance.

Przed wykonaniem procedury

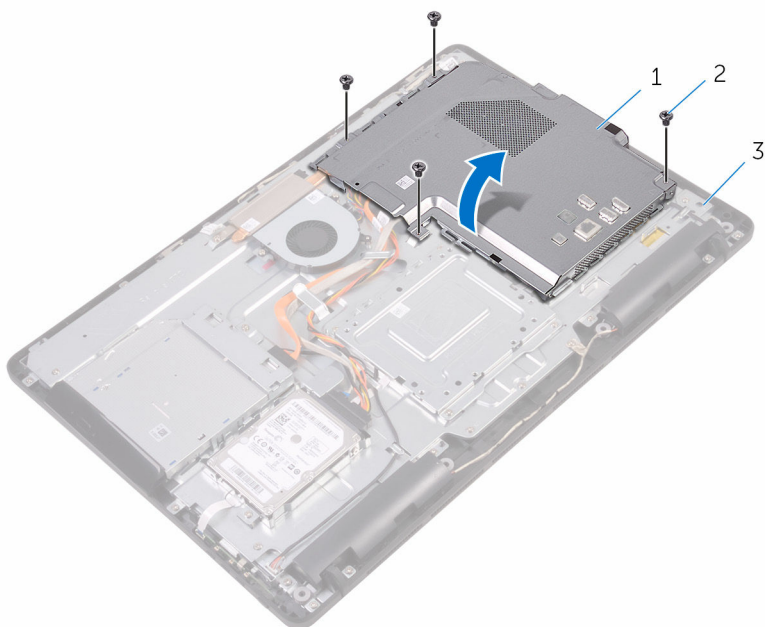
- 1 Wymontuj [podstawkę](#).
- 2 Wymontuj [pokrywę tylną](#).

Procedura

- 1 Wykręć śruby mocujące osłonę płyty systemowej do podstawy zestawu wyświetlacza.



2 Unieś osłonę płyty systemowej podstawy zestawu wyświetlacza.



1 osłona płyty systemowej

2 śruby (4)

3 podstawa zestawu wyświetlacza

Instalowanie osłony płyty systemowej



PRZESTROGA: Przed przystąpieniem do wykonywania czynności wymagających otwarcia obudowy komputera należy zapoznać się z instrukcjami dotyczącymi bezpieczeństwa dostarczonymi z komputerem i wykonać procedurę przedstawioną w sekcji [Przed rozpoczęciem serwisowania komputera](#). Po zakończeniu pracy wewnątrz komputera należy przestrzegać instrukcji przedstawionych w sekcji [Po zakończeniu serwisowania komputera](#). Dodatkowe zalecenia dotyczące bezpieczeństwa można znaleźć na stronie głównej Zgodność z Przepisami (Regulatory Compliance) pod adresem www.dell.com/regulatory_compliance.

Procedura

- 1 Dopasuj szczeliny w osłonie płyty systemowej do portów na płycie systemowej, a następnie włóż osłonę płyty systemowej do podstawy zestawu wyświetlacza.
- 2 Dopasuj otwory na śruby w osłonie płyty systemowej do otworów w podstawie zestawu wyświetlacza.
- 3 Wkręć śruby mocujące osłonę płyty systemowej do podstawy zestawu wyświetlacza.

Po wykonaniu procedury

- 1 Zainstaluj [pokrywę tylną](#).
- 2 Zainstaluj [podstawkę](#).



Wymontowywanie modułu pamięci



PRZESTROGA: Przed przystąpieniem do wykonywania czynności wymagających otwarcia obudowy komputera należy zapoznać się z instrukcjami dotyczącymi bezpieczeństwa dostarczonymi z komputerem i wykonać procedurę przedstawioną w sekcji [Przed rozpoczęciem serwisowania komputera](#). Po zakończeniu pracy wewnątrz komputera należy przestrzegać instrukcji przedstawionych w sekcji [Po zakończeniu serwisowania komputera](#). Dodatkowe zalecenia dotyczące bezpieczeństwa można znaleźć na stronie głównej Zgodność z Przepisami (Regulatory Compliance) pod adresem www.dell.com/regulatory_compliance.

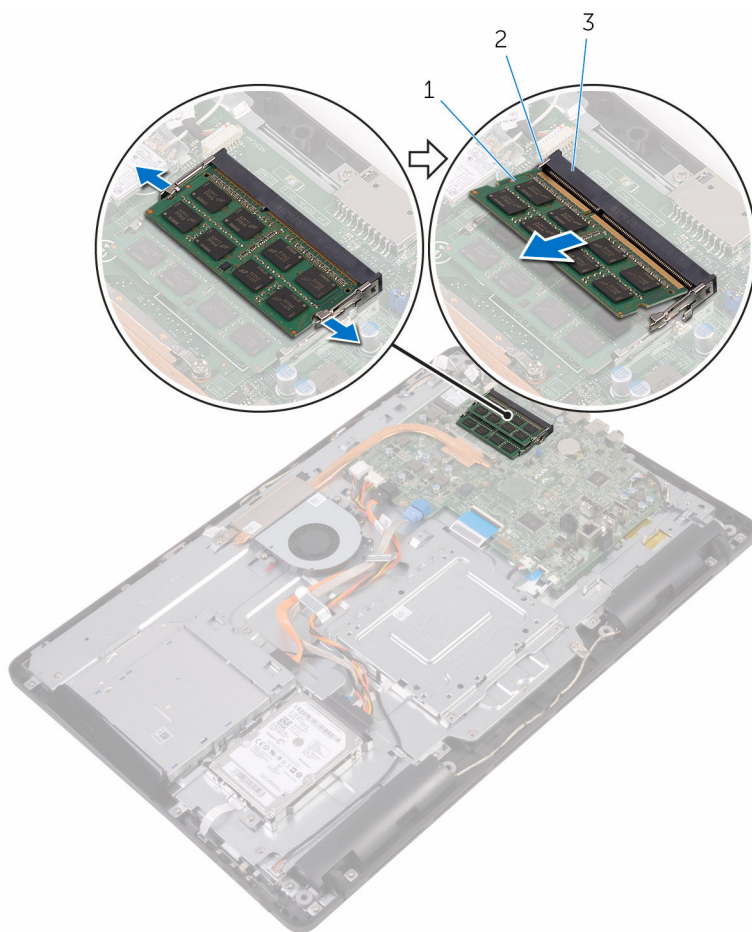
Przed wykonaniem procedury

- 1 Wymontuj [podstawkę](#).
- 2 Wymontuj [pokrywę tylną](#).
- 3 Wymontuj [osłonę płyty systemowej](#).

Procedura

- 1 Rozciągnij palcami zaciski mocujące po obu stronach każdego gniazda modułu pamięci, aż moduł odskoczy.

2 Przesuń i wyjmij moduł pamięci z gniazda.



1 moduł pamięci

2 zaciski mocujące (2)

3 gniazdo modułu pamięci



Instalowanie modułu pamięci




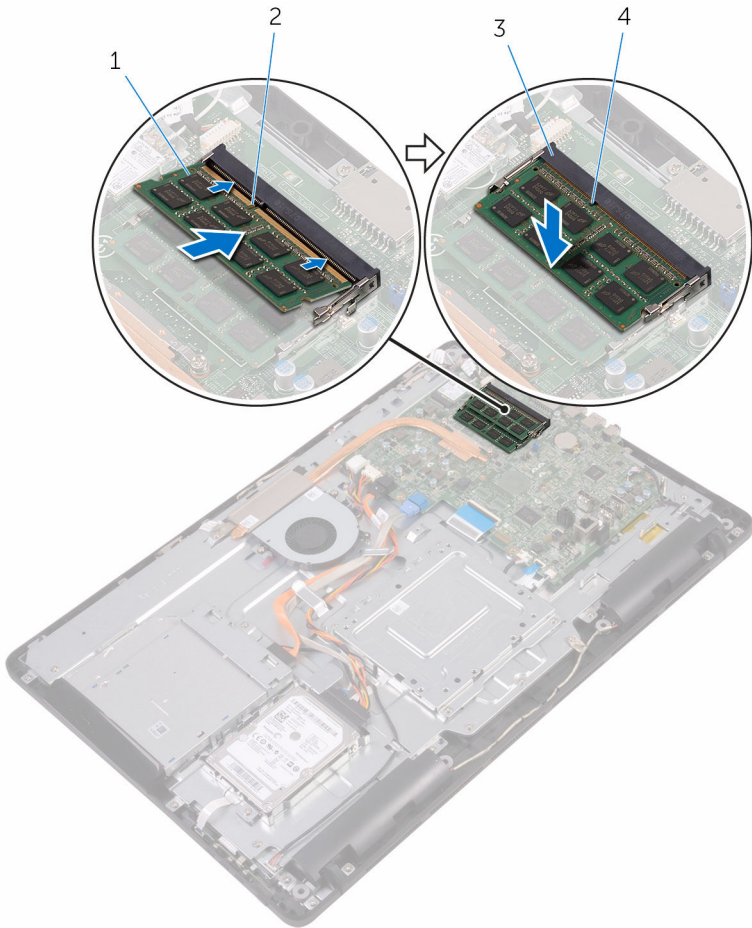
PRZESTROGA: Przed przystąpieniem do wykonywania czynności wymagających otwarcia obudowy komputera należy zapoznać się z instrukcjami dotyczącymi bezpieczeństwa dostarczonymi z komputerem i wykonać procedurę przedstawioną w sekcji [Przed rozpoczęciem serwisowania komputera](#). Po zakończeniu pracy wewnątrz komputera należy przestrzegać instrukcji przedstawionych w sekcji [Po zakończeniu serwisowania komputera](#). Dodatkowe zalecenia dotyczące bezpieczeństwa można znaleźć na stronie głównej Zgodność z Przepisami (Regulatory Compliance) pod adresem www.dell.com/regulatory_compliance.

Procedura

- 1 Dopasuj wycięcie w module pamięci do wypustki w gnieździe.

2 Włóż moduł pamięci do gniazda pod kątem i dociśnij, aż zostanie osadzony.

 **UWAGA:** Jeśli nie usłyszysz kliknięcia, wyjmij moduł pamięci i zainstaluj go ponownie.



1 moduł pamięci

2 wycięcie

3 gniazdo modułu pamięci

4 zaczep



Po wykonaniu procedury

- 1 Zainstaluj [osłonę płyty systemowej](#).
- 2 Zainstaluj [pokrywę tylną](#).
- 3 Zainstaluj [podstawkę](#).

Wymontowywanie karty sieci bezprzewodowej



PRZESTROGA: Przed przystąpieniem do wykonywania czynności wymagających otwarcia obudowy komputera należy zapoznać się z instrukcjami dotyczącymi bezpieczeństwa dostarczonymi z komputerem i wykonać procedurę przedstawioną w sekcji [Przed rozpoczęciem serwisowania komputera](#). Po zakończeniu pracy wewnątrz komputera należy przestrzegać instrukcji przedstawionych w sekcji [Po zakończeniu serwisowania komputera](#). Dodatkowe zalecenia dotyczące bezpieczeństwa można znaleźć na stronie głównej Zgodność z Przepisami (Regulatory Compliance) pod adresem www.dell.com/regulatory_compliance.

Przed wykonaniem procedury

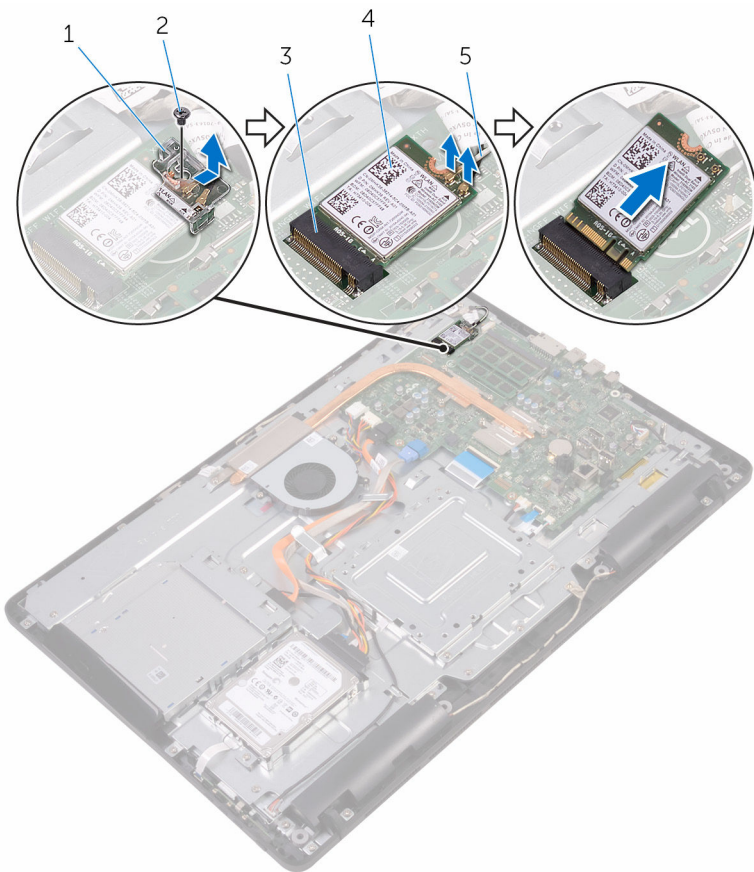
- 1 Wymontuj [podstawkę](#).
- 2 Wymontuj [pokrywę tylną](#).
- 3 Wymontuj [osłonę płyty systemowej](#).

Procedura

- 1 Wykręć śrubę mocującą wspornik karty sieci bezprzewodowej i kartę do płyty systemowej.
- 2 Zsuń wspornik karty sieci bezprzewodowej z karty sieci bezprzewodowej.
- 3 Odłącz kable antenowe od karty sieci bezprzewodowej.



4 Wymij kartę sieci bezprzewodowej z gniazda.



1 wspornik karty sieci bezprzewodowej

2 śruba

3 gniazdo karty sieci bezprzewodowej

4 karta sieci bezprzewodowej

5 kable antenowe

Instalowanie karty sieci bezprzewodowej



PRZESTROGA: Przed przystąpieniem do wykonywania czynności wymagających otwarcia obudowy komputera należy zapoznać się z instrukcjami dotyczącymi bezpieczeństwa dostarczonymi z komputerem i wykonać procedurę przedstawioną w sekcji [Przed rozpoczęciem serwisowania komputera](#). Po zakończeniu pracy wewnątrz komputera należy przestrzegać instrukcji przedstawionych w sekcji [Po zakończeniu serwisowania komputera](#). Dodatkowe zalecenia dotyczące bezpieczeństwa można znaleźć na stronie głównej Zgodność z Przepisami (Regulatory Compliance) pod adresem www.dell.com/regulatory_compliance.

Procedura

- 1 Dopasuj wycięcie na karcie sieci bezprzewodowej do wypustki w gnieździe karty.
- 2 Włóż kartę sieci bezprzewodowej do gniazda.
- 3 Podłącz kable antenowe do karty sieci bezprzewodowej.

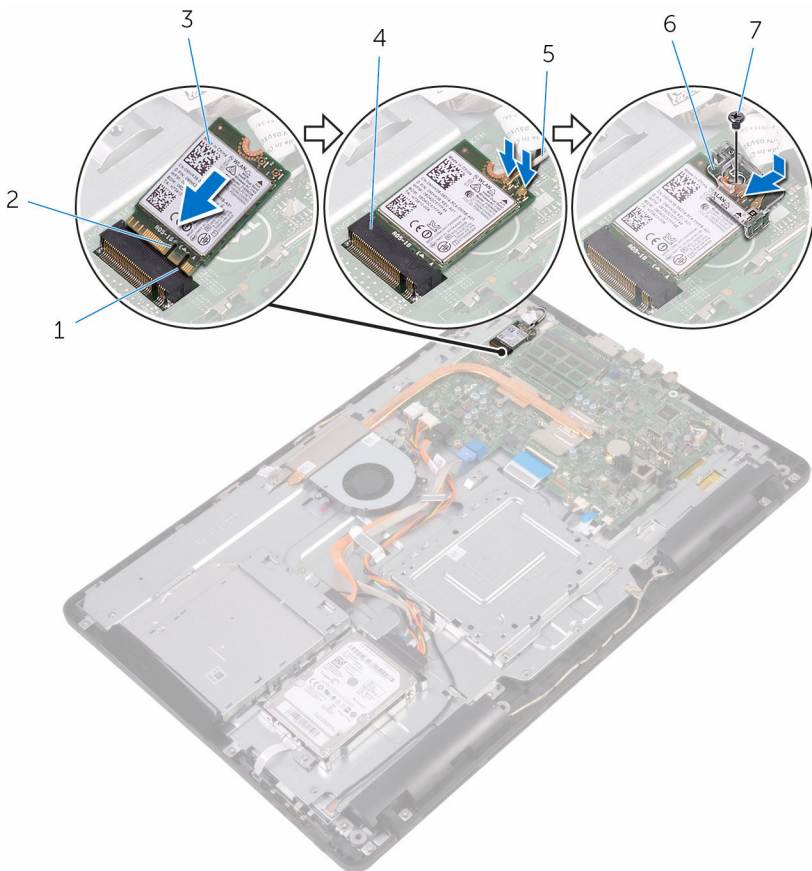
W poniższej tabeli przedstawiono schemat kolorów kabli antenowych poszczególnych kart sieci bezprzewodowej obsługiwanych w komputerze:

Złącza na karcie sieci bezprzewodowej	Kolor kabla antenowego
Kabel główny (biały trójkąt)	Biały
Kabel pomocniczy (czarny trójkąt)	Czarny

- 4 Dociśnij drugi koniec karty sieci bezprzewodowej i dopasuj otwór na śrubę we wsporniku karty sieci bezprzewodowej i w karcie do otworu w płycie systemowej.



5 Wkręć śrubę mocującą wspornik karty sieci bezprzewodowej i kartę do płyty systemowej.



1 zacpek

3 karta sieci bezprzewodowej

5 kable antenowe

7 śruba

2 wycięcie

4 gniazdo karty sieci bezprzewodowej

6 wspornik karty sieci bezprzewodowej

Po wykonaniu procedury

- 1 Zainstaluj [osłonę płyty systemowej](#).
- 2 Zainstaluj [pokrywę tylną](#).
- 3 Zainstaluj [podstawkę](#).



Wymontowywanie płyty przycisków sterujących




PRZESTROGA: Przed przystąpieniem do wykonywania czynności wymagających otwarcia obudowy komputera należy zapoznać się z instrukcjami dotyczącymi bezpieczeństwa dostarczonymi z komputerem i wykonać procedurę przedstawioną w sekcji [Przed rozpoczęciem serwisowania komputera](#). Po zakończeniu pracy wewnątrz komputera należy przestrzegać instrukcji przedstawionych w sekcji [Po zakończeniu serwisowania komputera](#). Dodatkowe zalecenia dotyczące bezpieczeństwa można znaleźć na stronie głównej Zgodność z Przepisami (Regulatory Compliance) pod adresem www.dell.com/regulatory_compliance.

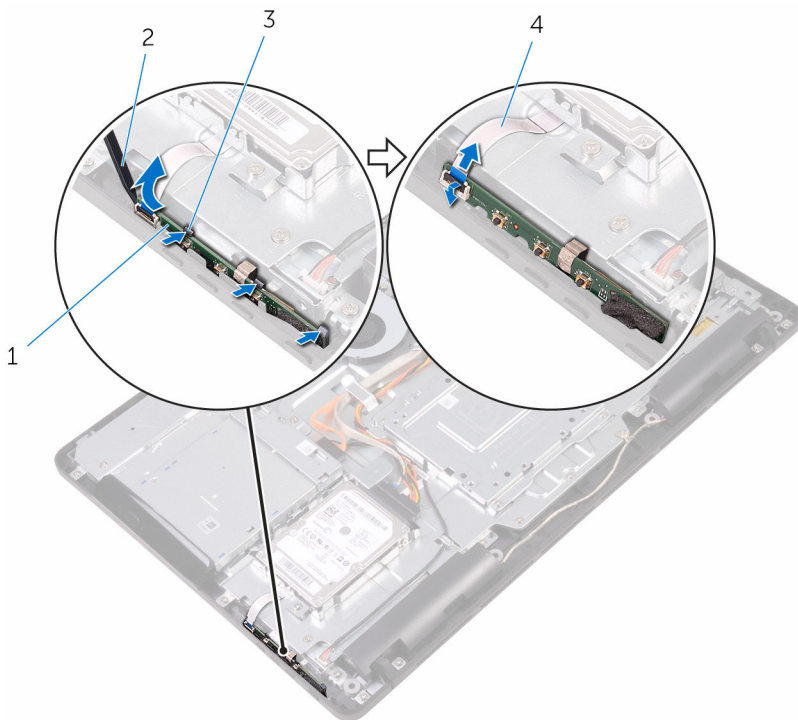
Przed wykonaniem procedury

- 1 Wymontuj [podstawkę](#).
- 2 Wymontuj [pokrywę tylną](#).

Procedura

- 1 Rysikiem z tworzywa sztucznego naciśnij zatrzaski mocujące na szczelinie płyty przycisków sterowania.
 -  **UWAGA:** Zwróć uwagę na orientację płyty przycisków sterowania, aby móc ją poprawnie zainstalować.
- 2 Naciśnij zatrzaski i wyjmij płytę przycisków sterowania z podstawy zestawu wyświetlacza.

3 Otwórz zatrzask i odłącz kabel płyty przycisków sterowania od płyty przycisków sterowania.



1 płyta przycisków sterowania

3 zatrzaski mocujące (3)

2 rysik z tworzywa sztucznego


4 kabel płyty przycisków sterowania

Instalowanie płyty przycisków sterujących



PRZESTROGA: Przed przystąpieniem do wykonywania czynności wymagających otwarcia obudowy komputera należy zapoznać się z instrukcjami dotyczącymi bezpieczeństwa dostarczonymi z komputerem i wykonać procedurę przedstawioną w sekcji [Przed rozpoczęciem serwisowania komputera](#). Po zakończeniu pracy wewnątrz komputera należy przestrzegać instrukcji przedstawionych w sekcji [Po zakończeniu serwisowania komputera](#). Dodatkowe zalecenia dotyczące bezpieczeństwa można znaleźć na stronie głównej Zgodność z Przepisami (Regulatory Compliance) pod adresem www.dell.com/regulatory_compliance.

Procedura

- 1 Podłącz kabel płyty przycisków sterowania do płyty przycisków sterowania i naciśnij zatrzask złącza, aby zamocować kabel.
 -  **UWAGA:** Płytę przycisków sterowania należy prawidłowo dopasować, tak aby została poprawnie zamocowana w podstawie zestawu wyświetlacza. Prawidłową orientację płyty przedstawia punkt 1 procedury w sekcji [„Wymontowywanie płyty przycisków sterowania”](#).
- 2 Włóż płytę przycisków sterowania do szczeliny w podstawie zestawu wyświetlacza, aż zaciski mocujące zablokują płytę.

Po wykonaniu procedury

- 1 Zainstaluj [pokrywę tylną](#).
- 2 Zainstaluj [podstawkę](#).

Wymontowywanie mikrofonu



PRZESTROGA: Przed przystąpieniem do wykonywania czynności wymagających otwarcia obudowy komputera należy zapoznać się z instrukcjami dotyczącymi bezpieczeństwa dostarczonymi z komputerem i wykonać procedurę przedstawioną w sekcji [Przed rozpoczęciem serwisowania komputera](#). Po zakończeniu pracy wewnątrz komputera należy przestrzegać instrukcji przedstawionych w sekcji [Po zakończeniu serwisowania komputera](#). Dodatkowe zalecenia dotyczące bezpieczeństwa można znaleźć na stronie głównej Zgodność z Przepisami (Regulatory Compliance) pod adresem www.dell.com/regulatory_compliance.

Przed wykonaniem procedury

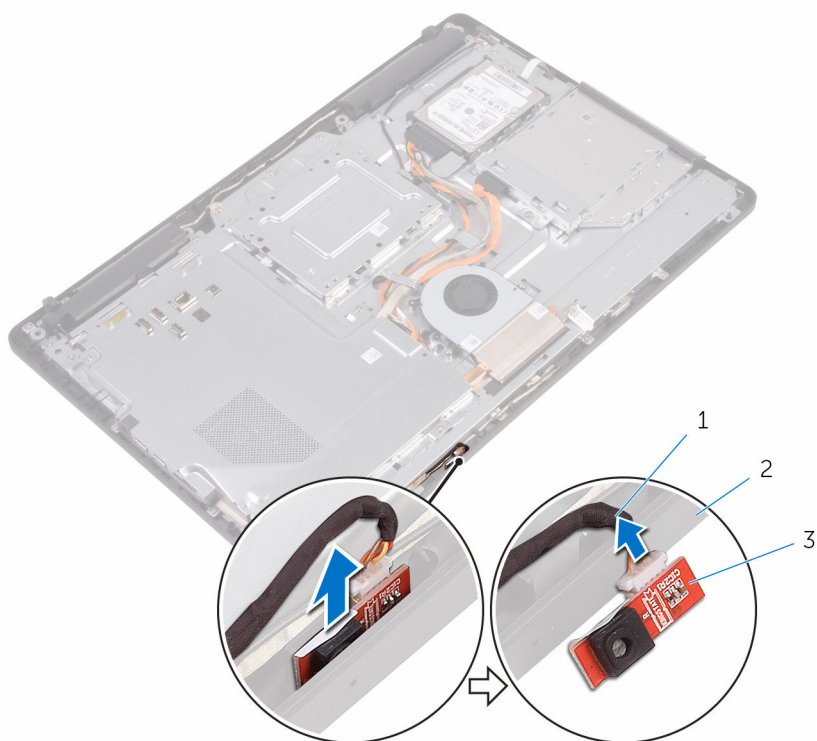
- 1 Wymontuj [podstawkę](#).
- 2 Wymontuj [pokrywę tylną](#).

Procedura

- 1 Wyjmij moduł mikrofonu z podstawy zestawu wyświetlacza.



- 2 Odłącz kabel mikrofonu od modułu mikrofonu.



- 1 kabel mikrofonu
3 moduł mikrofonu

- 2 podstawa zestawu wyświetlacza

Instalowanie mikrofonu



PRZESTROGA: Przed przystąpieniem do wykonywania czynności wymagających otwarcia obudowy komputera należy zapoznać się z instrukcjami dotyczącymi bezpieczeństwa dostarczonymi z komputerem i wykonać procedurę przedstawioną w sekcji [Przed rozpoczęciem serwisowania komputera](#). Po zakończeniu pracy wewnątrz komputera należy przestrzegać instrukcji przedstawionych w sekcji [Po zakończeniu serwisowania komputera](#). Dodatkowe zalecenia dotyczące bezpieczeństwa można znaleźć na stronie głównej Zgodność z Przepisami (Regulatory Compliance) pod adresem www.dell.com/regulatory_compliance.

Procedura

- 1 Podłącz kabel mikrofonu do modułu mikrofonu.
- 2 Wsuń moduł mikrofonu do gniazda na podstawie zestawu wyświetlacza.

Po wykonaniu procedury

- 1 Zainstaluj [pokrywę tylną](#).
- 2 Zainstaluj [podstawkę](#).



Wymontowywanie kamery



PRZESTROGA: Przed przystąpieniem do wykonywania czynności wymagających otwarcia obudowy komputera należy zapoznać się z instrukcjami dotyczącymi bezpieczeństwa dostarczonymi z komputerem i wykonać procedurę przedstawioną w sekcji [Przed rozpoczęciem serwisowania komputera](#). Po zakończeniu pracy wewnątrz komputera należy przestrzegać instrukcji przedstawionych w sekcji [Po zakończeniu serwisowania komputera](#). Dodatkowe zalecenia dotyczące bezpieczeństwa można znaleźć na stronie głównej Zgodność z Przepisami (Regulatory Compliance) pod adresem www.dell.com/regulatory_compliance.

Przed wykonaniem procedury



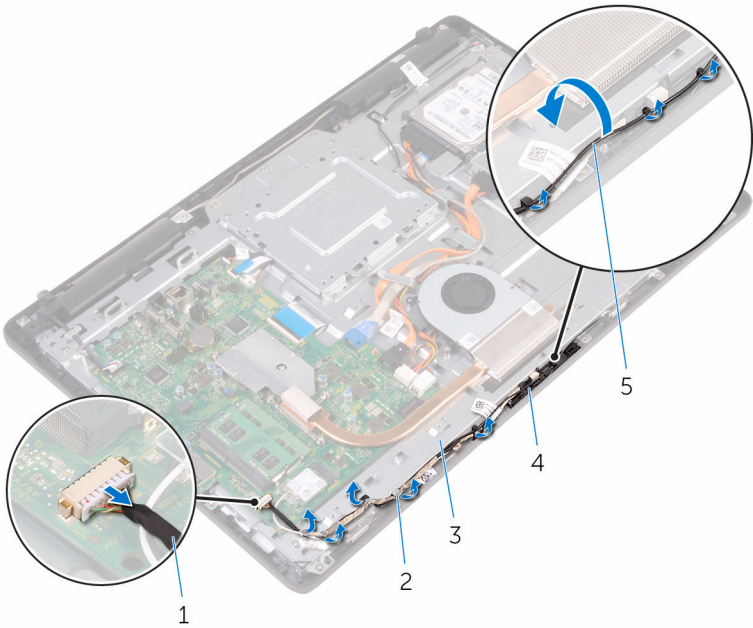
UWAGA: Niniejszy rozdział ma zastosowanie tylko do systemów wyposażonych w ekran dotykowy. W systemach bez ekranu dotykowego mikrofony są zintegrowane w zestawie kamery.

- 1 Wymontuj [podstawkę](#).
- 2 Wymontuj [pokrywę tylną](#).

Procedura

- 1 Odłącz kable kamery i anteny od płyty systemowej.

2 Zapamiętaj ułożenie kabli kamery i anteny i wyjmij je z prowadnic.



1 kabel kamery

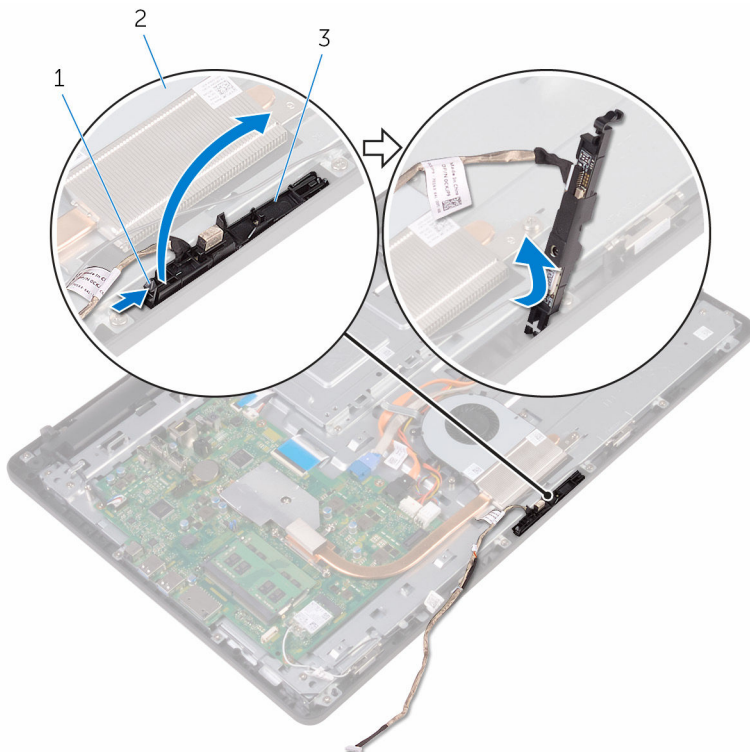
2 prowadnice

3 podstawa zestawu wyświetlacza

4 ramka kamery

5 kabel antenowy

- 3 Naciśnij zacisk mocujący, by wyjąć ramkę kamery z zaczepu na podstawie zestawu wyświetlacza i unieś ją.

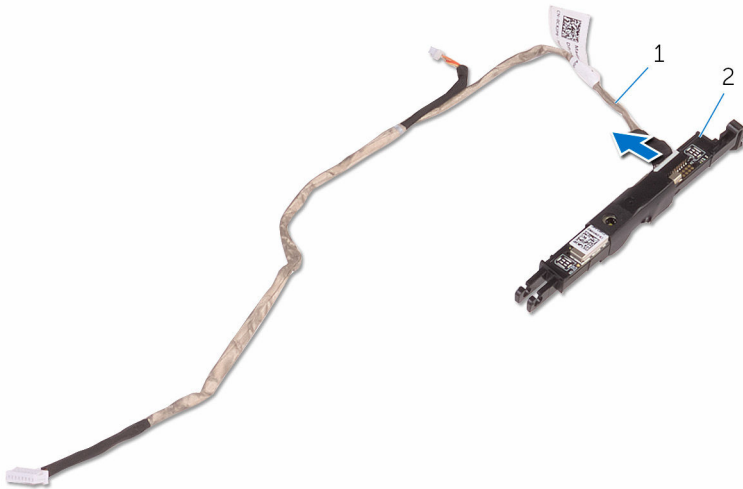


- 1 zacisk mocujący
3 ramka kamery

- 2 podstawa zestawu wyświetlacza

- 4 Obróć kamerę.

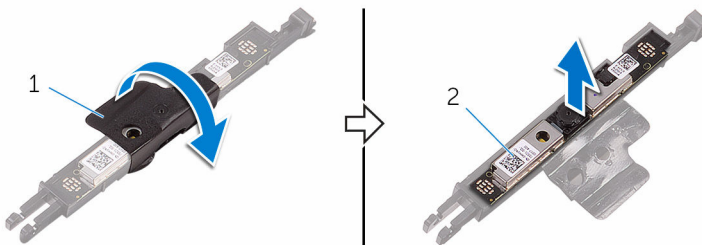
5 Wyjmij kabel kamery z zaczepu z tyłu ramki kamery.



1 kabel kamery

2 ramka kamery

6 Odlącz kamerę od jej ramki i wyjmij ją.



1 ramka kamery

2 kamera

Instalowanie kamery



PRZESTROGA: Przed przystąpieniem do wykonywania czynności wymagających otwarcia obudowy komputera należy zapoznać się z instrukcjami dotyczącymi bezpieczeństwa dostarczonymi z komputerem i wykonać procedurę przedstawioną w sekcji [Przed rozpoczęciem serwisowania komputera](#). Po zakończeniu pracy wewnątrz komputera należy przestrzegać instrukcji przedstawionych w sekcji [Po zakończeniu serwisowania komputera](#). Dodatkowe zalecenia dotyczące bezpieczeństwa można znaleźć na stronie głównej Zgodność z Przepisami (Regulatory Compliance) pod adresem www.dell.com/regulatory_compliance.



Procedura

- 1 Umieść kamerę w ramce kamery i przymocuj.
- 2 Podłącz kabel kamery do modułu kamery.
- 3 Wciśnij ramkę kamery do szczeliny w podstawie zestawu wyświetlacza, aby ją osadzić.
- 4 Umieść kabel kamery i kabel antenowy w prowadnicach w podstawie zestawu wyświetlacza.
- 5 Podłącz kable kamery i anteny do płyty systemowej.

Po wykonaniu procedury

- 1 Zainstaluj [pokrywę tylną](#).
- 2 Zainstaluj [podstawkę](#).

Wymontowywanie baterii pastylkowej

-  **PRZESTROGA:** Przed przystąpieniem do wykonywania czynności wymagających otwarcia obudowy komputera należy zapoznać się z instrukcjami dotyczącymi bezpieczeństwa dostarczonymi z komputerem i wykonać procedurę przedstawioną w sekcji [Przed rozpoczęciem serwisowania komputera](#). Po zakończeniu pracy wewnątrz komputera należy przestrzegać instrukcji przedstawionych w sekcji [Po zakończeniu serwisowania komputera](#). Dodatkowe zalecenia dotyczące bezpieczeństwa można znaleźć na stronie głównej Zgodność z Przepisami (Regulatory Compliance) pod adresem www.dell.com/regulatory_compliance.
-  **OSTRZEŻENIE:** Wyjęcie baterii pastylkowej powoduje zresetowanie ustawień systemu BIOS i przywrócenie ich domyślnych wartości. Producent zaleca zanotowanie ustawień systemu BIOS przed wyjęciem baterii pastylkowej.

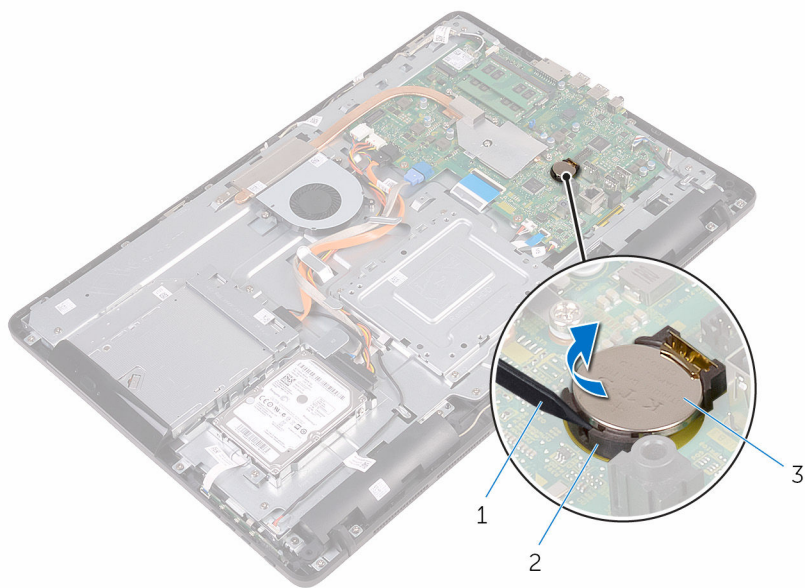
Przed wykonaniem procedury

- 1 Wymontuj [podstawkę](#).
- 2 Wymontuj [pokrywę tylną](#).
- 3 Wymontuj [osłonę płyty systemowej](#).

Procedura

Rysikiem z tworzywa sztucznego delikatnie podważ baterię pastylkową i wyjmij ją z gniazda na płycie systemowej.





1 rysik z tworzywa sztucznego

2 gniazdo baterii

3 bateria pastylkowa

Instalowanie baterii pastylkowej



PRZESTROGA: Przed przystąpieniem do wykonywania czynności wymagających otwarcia obudowy komputera należy zapoznać się z instrukcjami dotyczącymi bezpieczeństwa dostarczonymi z komputerem i wykonać procedurę przedstawioną w sekcji [Przed rozpoczęciem serwisowania komputera](#). Po zakończeniu pracy wewnątrz komputera należy przestrzegać instrukcji przedstawionych w sekcji [Po zakończeniu serwisowania komputera](#). Dodatkowe zalecenia dotyczące bezpieczeństwa można znaleźć na stronie głównej Zgodność z Przepisami (Regulatory Compliance) pod adresem www.dell.com/regulatory_compliance.

Procedura

Włóż baterię pastylkową do gniazda biegunem dodatnim skierowanym do góry i dociśnij.

Po wykonaniu procedury

- 1 Zainstaluj [osłonę płyty systemowej](#).
- 2 Zainstaluj [pokrywę tylną](#).
- 3 Zainstaluj [podstawkę](#).



Wymontowywanie wentylatora



PRZESTROGA: Przed przystąpieniem do wykonywania czynności wymagających otwarcia obudowy komputera należy zapoznać się z instrukcjami dotyczącymi bezpieczeństwa dostarczonymi z komputerem i wykonać procedurę przedstawioną w sekcji [Przed rozpoczęciem serwisowania komputera](#). Po zakończeniu pracy wewnątrz komputera należy przestrzegać instrukcji przedstawionych w sekcji [Po zakończeniu serwisowania komputera](#). Dodatkowe zalecenia dotyczące bezpieczeństwa można znaleźć na stronie głównej Zgodność z Przepisami (Regulatory Compliance) pod adresem www.dell.com/regulatory_compliance.

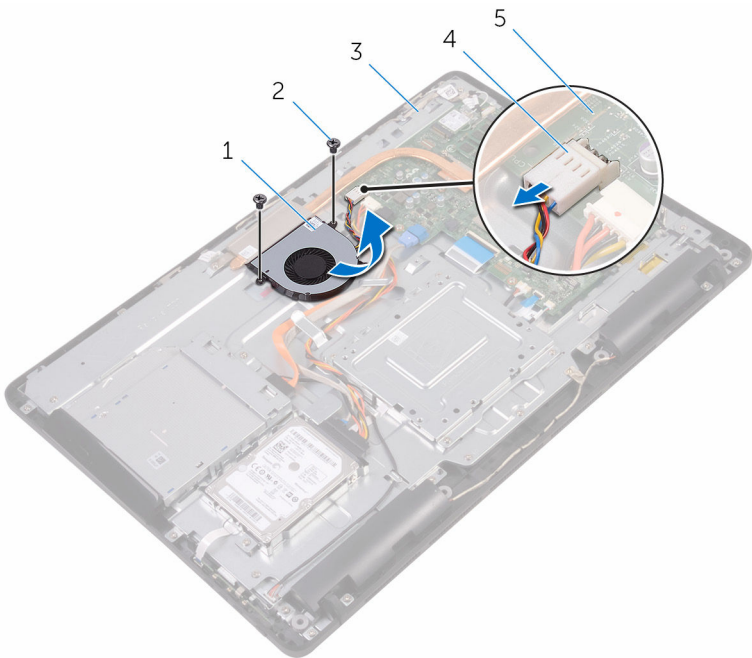
Przed wykonaniem procedury

- 1 Wymontuj [podstawkę](#).
- 2 Wymontuj [pokrywę tylną](#).
- 3 Wymontuj [osłonę płyty systemowej](#).

Procedura

- 1 Odłącz kabel wentylatora od płyty systemowej.
- 2 Wykręć śruby mocujące wentylator do podstawy zestawu wyświetlacza.

3 Unieś i wyjmij wentylator spod radiatora.



1 wentylator

2 śruby (2)

3 podstawa zestawu wyświetlacza

4 kabel wentylatora

5 płyta systemowa

Instalowanie wentylatora



PRZESTROGA: Przed przystąpieniem do wykonywania czynności wymagających otwarcia obudowy komputera należy zapoznać się z instrukcjami dotyczącymi bezpieczeństwa dostarczonymi z komputerem i wykonać procedurę przedstawioną w sekcji [Przed rozpoczęciem serwisowania komputera](#). Po zakończeniu pracy wewnątrz komputera należy przestrzegać instrukcji przedstawionych w sekcji [Po zakończeniu serwisowania komputera](#). Dodatkowe zalecenia dotyczące bezpieczeństwa można znaleźć na stronie głównej Zgodność z Przepisami (Regulatory Compliance) pod adresem www.dell.com/regulatory_compliance.

Procedura

- 1 Wsuń wentylator pod radiator i umieść go w podstawie zestawu wyświetlacza.
- 2 Dopasuj otwory na śruby w wentylatorze do otworów w podstawie zestawu wyświetlacza.
- 3 Wkręć śruby mocujące wentylator do podstawy zestawu wyświetlacza.
- 4 Podłącz kabel wentylatora do złącza na płycie systemowej.

Po wykonaniu procedury

- 1 Zainstaluj [osłonę płyty systemowej](#).
- 2 Zainstaluj [pokrywę tylną](#).
- 3 Zainstaluj [podstawkę](#).

Wymontowywanie radiatora



PRZESTROGA: Przed przystąpieniem do wykonywania czynności wymagających otwarcia obudowy komputera należy zapoznać się z instrukcjami dotyczącymi bezpieczeństwa dostarczonymi z komputerem i wykonać procedurę przedstawioną w sekcji [Przed rozpoczęciem serwisowania komputera](#). Po zakończeniu pracy wewnątrz komputera należy przestrzegać instrukcji przedstawionych w sekcji [Po zakończeniu serwisowania komputera](#). Dodatkowe zalecenia dotyczące bezpieczeństwa można znaleźć na stronie głównej Zgodność z Przepisami (Regulatory Compliance) pod adresem www.dell.com/regulatory_compliance.



PRZESTROGA: Radiator może się nagrzewać podczas pracy komputera; jest to normalne zjawisko. Przed dotknięciem radiatora należy poczekać, aż ostygnie.



OSTRZEŻENIE: Aby zapewnić jak najlepsze chłodzenie procesora, nie należy dotykać powierzchni termoprzewodzących na zestawie chłodzącym procesora. Substancje oleiste na skórze dłoni mogą zmniejszyć przewodność cieplną.

Przed wykonaniem procedury

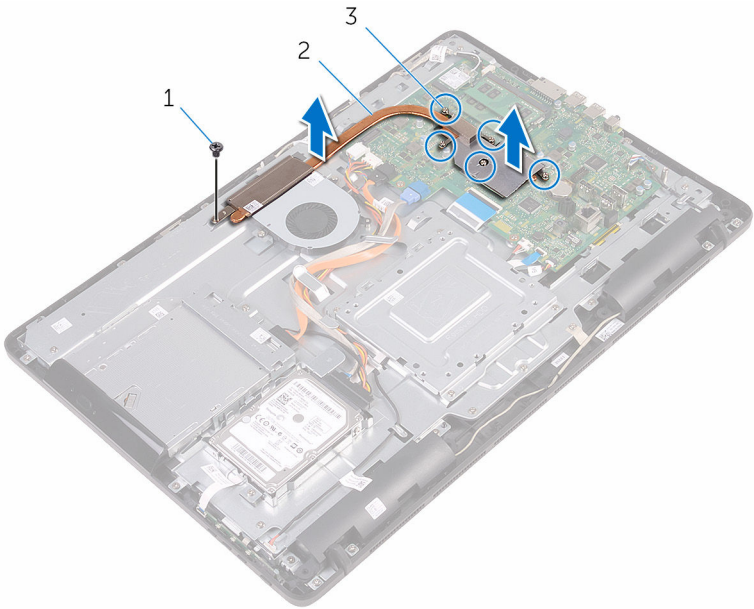
- 1 Wymontuj [podstawkę](#).
- 2 Wymontuj [pokrywę tylną](#).
- 3 Wymontuj [osłonę płyty systemowej](#).

Procedura

- 1 Wykręć śrubę mocującą radiator do podstawy zestawu wyświetlacza.
- 2 W kolejności wskazanej na radiatorze poluzuj śruby mocujące radiator do płyty systemowej.



3 Zdejmij radiator z płyty systemowej.




1 śruba


2 radiator

3 śruby mocujące (5)

Instalowanie radiatora

 **PRZESTROGA:** Przed przystąpieniem do wykonywania czynności wymagających otwarcia obudowy komputera należy zapoznać się z instrukcjami dotyczącymi bezpieczeństwa dostarczonymi z komputerem i wykonać procedurę przedstawioną w sekcji [Przed rozpoczęciem serwisowania komputera](#). Po zakończeniu pracy wewnątrz komputera należy przestrzegać instrukcji przedstawionych w sekcji [Po zakończeniu serwisowania komputera](#). Dodatkowe zalecenia dotyczące bezpieczeństwa można znaleźć na stronie głównej Zgodność z Przepisami (Regulatory Compliance) pod adresem www.dell.com/regulatory_compliance.

 **OSTRZEŻENIE:** Nieprawidłowe zainstalowanie radiatora może spowodować uszkodzenie płyty systemowej i procesora.

 **UWAGA:** Jeśli jest instalowana wcześniej używana płyta systemowa i ten sam radiator, można ponownie wykorzystać tę samą pastę termoprzewodzącą. W przypadku wymiany płyty systemowej lub radiatora należy użyć podkładki termoprzewodzącej dostarczonej w zestawie, aby zapewnić właściwe odprowadzanie ciepła.

Procedura

- 1 Dopasuj śruby mocujące w radiatorze procesora do otworów na płycie systemowej.
- 2 W kolejności wskazanej na radiatorze dokręć śruby mocujące radiator do płyty systemowej.
- 3 Wkręć śrubę mocującą radiator do podstawy zestawu wyświetlacza.

Po wykonaniu procedury

- 1 Zainstaluj [osłonę płyty systemowej](#).
- 2 Zainstaluj [pokrywę tylną](#).
- 3 Zainstaluj [podstawkę](#).



Wymontowywanie głośników



PRZESTROGA: Przed przystąpieniem do wykonywania czynności wymagających otwarcia obudowy komputera należy zapoznać się z instrukcjami dotyczącymi bezpieczeństwa dostarczonymi z komputerem i wykonać procedurę przedstawioną w sekcji [Przed rozpoczęciem serwisowania komputera](#). Po zakończeniu pracy wewnątrz komputera należy przestrzegać instrukcji przedstawionych w sekcji [Po zakończeniu serwisowania komputera](#). Dodatkowe zalecenia dotyczące bezpieczeństwa można znaleźć na stronie głównej Zgodność z Przepisami (Regulatory Compliance) pod adresem www.dell.com/regulatory_compliance.

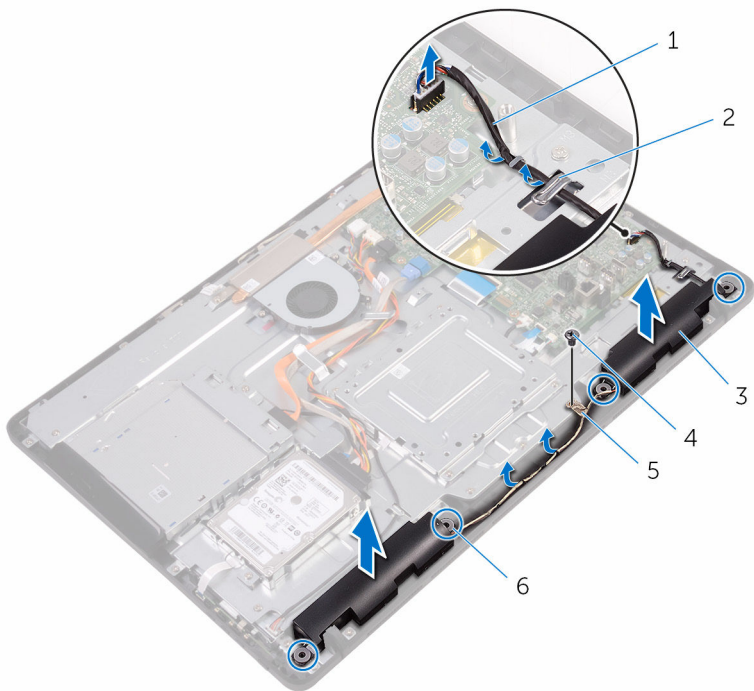
Przed wykonaniem procedury

- 1 Wymontuj [podstawkę](#).
- 2 Wymontuj [pokrywę tylną](#).
- 3 Wymontuj [osłonę płyty systemowej](#).

Procedura

- 1 Odłącz kabel głośnika od płyty systemowej.
- 2 Zapamiętaj ułożenie kabla głośników i położenie gumowych pierścieni uszczelniających w osłonie komputera.
- 3 Wyjmij kabel głośników z przewodnic.
- 4 Wykręć śrubę mocującą taśmę do podstawy zestawu wyświetlacza.
- 5 Zdejmij taśmę mocującą kabel głośników do zestawu wyświetlacza.

6 Wyjmij głośniki razem z kablem z zestawu wyświetlacza.



1 kabel głośników

3 głośniki (2)

5 taśma

2 przewodnice

4 śruba

6 gumowe pierścienie uszczelniające (4)

Instalowanie głośników



PRZESTROGA: Przed przystąpieniem do wykonywania czynności wymagających otwarcia obudowy komputera należy zapoznać się z instrukcjami dotyczącymi bezpieczeństwa dostarczonymi z komputerem i wykonać procedurę przedstawioną w sekcji [Przed rozpoczęciem serwisowania komputera](#). Po zakończeniu pracy wewnątrz komputera należy przestrzegać instrukcji przedstawionych w sekcji [Po zakończeniu serwisowania komputera](#). Dodatkowe zalecenia dotyczące bezpieczeństwa można znaleźć na stronie głównej Zgodność z Przepisami (Regulatory Compliance) pod adresem www.dell.com/regulatory_compliance.

Procedura

- 1 Za pomocą wypustek i gumowych pierścieni uszczelniających w podstawie zestawu wyświetlacza umieść głośniki w podstawie zestawu wyświetlacza.
- 2 Umieść kabel głośników w prowadnicach w podstawie zestawu wyświetlacza.
- 3 Przyklej taśmę mocującą kabel głośników do podstawy zestawu wyświetlacza.
- 4 Wkręć śrubę mocującą taśmę do podstawy zestawu wyświetlacza.
- 5 Podłącz kabel głośników do płyty systemowej.

Po wykonaniu procedury

- 1 Zainstaluj [osłonę płyty systemowej](#).
- 2 Zainstaluj [pokrywę tylną](#).
- 3 Zainstaluj [podstawkę](#).

Wymontowywanie płyty systemowej



PRZESTROGA: Przed przystąpieniem do wykonywania czynności wymagających otwarcia obudowy komputera należy zapoznać się z instrukcjami dotyczącymi bezpieczeństwa dostarczonymi z komputerem i wykonać procedurę przedstawioną w sekcji [Przed rozpoczęciem serwisowania komputera](#). Po zakończeniu pracy wewnątrz komputera należy przestrzegać instrukcji przedstawionych w sekcji [Po zakończeniu serwisowania komputera](#). Dodatkowe zalecenia dotyczące bezpieczeństwa można znaleźć na stronie głównej Zgodność z Przepisami (Regulatory Compliance) pod adresem www.dell.com/regulatory_compliance.



UWAGA: Znacznik serwisowy komputera znajduje się na płycie systemowej. Po wymianie płyty systemowej należy wprowadzić znacznik serwisowy w systemie BIOS.



UWAGA: Wymiana płyty systemowej powoduje usunięcie wszystkich zmian wprowadzonych w systemie BIOS za pomocą programu konfiguracji systemu. Po wymianie płyty systemowej trzeba ponownie wprowadzić zmiany.



UWAGA: Przed odłączeniem kabli od płyty systemowej należy zanotować rozmieszczenie złączy, tak aby móc poprawnie podłączyć kable po wymianie płyty systemowej.

Przed wykonaniem procedury

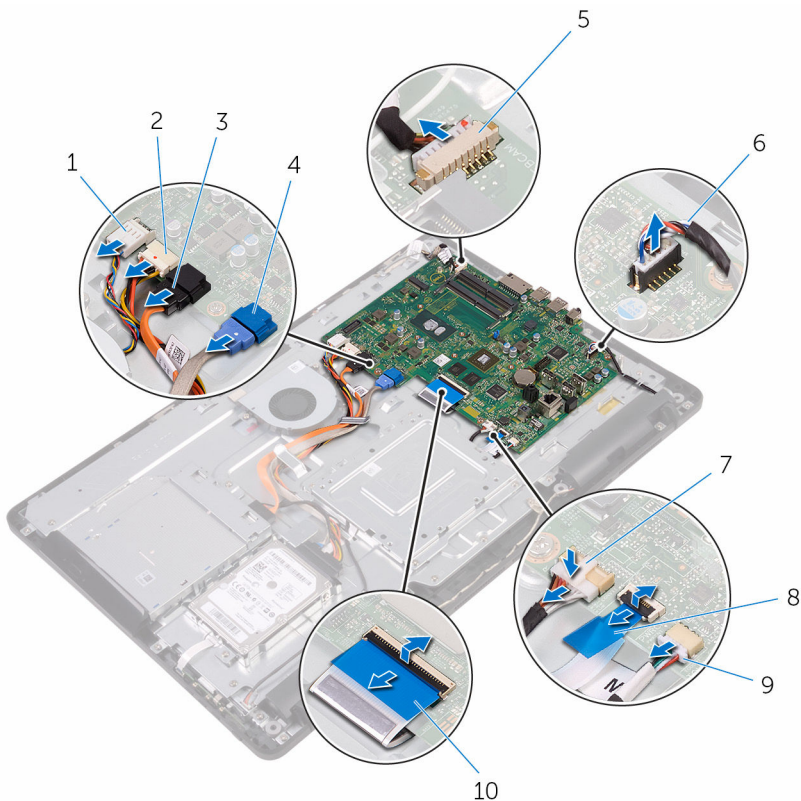
- 1 Wymontuj [podstawkę](#).
- 2 Wymontuj [pokrywę tylną](#).
- 3 Wymontuj [osłonę płyty systemowej](#).
- 4 Wymontuj [radiator](#).
- 5 Wymontuj [moduł pamięci](#).
- 6 Wymontuj [kartę sieci bezprzewodowej](#).

Procedura


- 1 Odłącz kabel wentylatora, kabel zasilania dysku twardego i napędu dysków optycznych, kabel danych napędu dysków optycznych, kabel danych dysku twardego, kabel mikrofonu i kabel, kabel głośników, kabel zasilania panelu wyświetlacza i kabel płyty funkcji dotykowych od płyty systemowej.



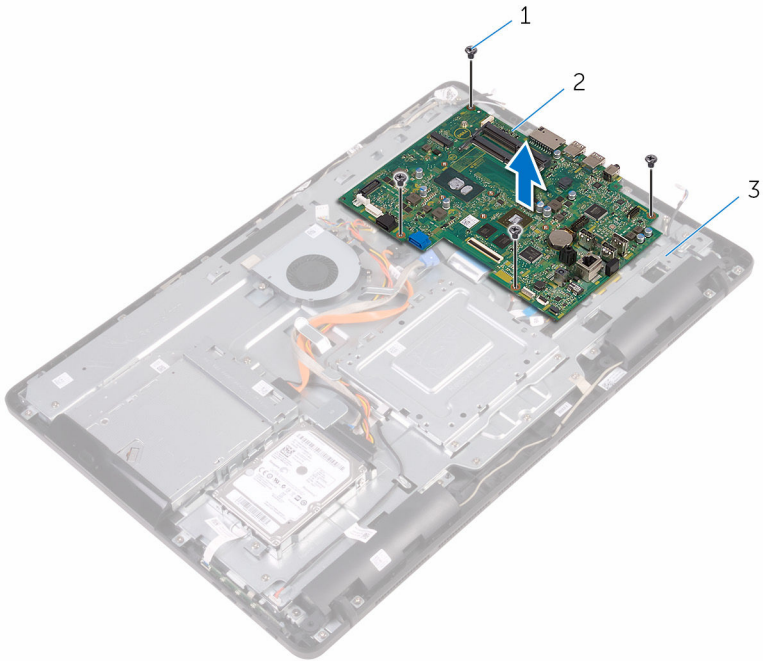
- 2 Otwórz zatrzaski i odłącz kabel płyty przycisków sterowania i kabel wyświetlacza od płyty systemowej.



- | | | | |
|---|---------------------------------------|----|---|
| 1 | kabel wentylatora | 2 | kabel zasilania dysku twardego i napędu dysków optycznych |
| 3 | kabel danych napędu dysków optycznych | 4 | kabel danych dysku twardego |
| 5 | kabel mikrofonu i kamery | 6 | kabel głośników |
| 7 | kabel zasilania panelu wyświetlacza | 8 | kabel płyty przycisków sterowania |
| 9 | kabel tabliczki dotykowej | 10 | kabel wyświetlacza |

 **UWAGA:** kabel płyty funkcji dotykowych nie jest dostępny w systemach bez ekranu dotykowego.

- 3 Wykręć śruby mocujące płytę systemową do podstawy zestawu wyświetlacza.
- 4 Wyjmij płytę systemową z podstawy zestawu wyświetlacza.



- | | | | |
|---|-------------------------------|---|-----------------|
| 1 | śruby (4) | 2 | plyta systemowa |
| 3 | podstawa zestawu wyświetlacza | | |

Instalowanie płyty systemowej



PRZESTROGA: Przed przystąpieniem do wykonywania czynności wymagających otwarcia obudowy komputera należy zapoznać się z instrukcjami dotyczącymi bezpieczeństwa dostarczonymi z komputerem i wykonać procedurę przedstawioną w sekcji [Przed rozpoczęciem serwisowania komputera](#). Po zakończeniu pracy wewnątrz komputera należy przestrzegać instrukcji przedstawionych w sekcji [Po zakończeniu serwisowania komputera](#). Dodatkowe zalecenia dotyczące bezpieczeństwa można znaleźć na stronie głównej [Zgodność z Przepisami \(Regulatory Compliance\)](#) pod adresem www.dell.com/regulatory_compliance.



UWAGA: Znacznik serwisowy komputera znajduje się na płycie systemowej. Po wymianie płyty systemowej należy wprowadzić znacznik serwisowy w systemie BIOS.



UWAGA: Wymiana płyty systemowej powoduje usunięcie wszystkich zmian wprowadzonych w systemie BIOS za pomocą programu konfiguracji systemu. Po wymianie płyty systemowej trzeba ponownie wprowadzić zmiany.

Procedura

- 1 Dopasuj otwory na śruby w płycie systemowej do otworów w podstawie zestawu wyświetlacza.
- 2 Wkręć śruby mocujące płytę systemową do podstawy zestawu wyświetlacza.
- 3 Podłącz kabel płyty przycisków sterowania i kabel wyświetlacza do złączy na płycie systemowej i naciśnij zatrzaski złączy, aby zamocować kable.
- 4 Podłącz kabel płyty funkcji dotykowych, kabel zasilania panelu wyświetlacza, kabel głośników, kabel mikrofonu i kamery, kabel danych dysku twardego, kabel danych napędu dysków optycznych, kabel zasilania dysku twardego, kabel zasilania napędu dysków optycznych i kabel wentylatora do płyty systemowej.

Po wykonaniu procedury

- 1 Zainstaluj [kartę sieci bezprzewodowej](#).
- 2 Zainstaluj [moduł pamięci](#).
- 3 Zainstaluj [radiator](#).
- 4 Zainstaluj [osłonę płyty systemowej](#).
- 5 Zainstaluj [pokrywę tylną](#).

6 Zainstaluj [podstawę](#).



Wymontowywanie zestawu wyświetlacza



PRZESTROGA: Przed przystąpieniem do wykonywania czynności wymagających otwarcia obudowy komputera należy zapoznać się z instrukcjami dotyczącymi bezpieczeństwa dostarczonymi z komputerem i wykonać procedurę przedstawioną w sekcji [Przed rozpoczęciem serwisowania komputera](#). Po zakończeniu pracy wewnątrz komputera należy przestrzegać instrukcji przedstawionych w sekcji [Po zakończeniu serwisowania komputera](#). Dodatkowe zalecenia dotyczące bezpieczeństwa można znaleźć na stronie głównej Zgodność z Przepisami (Regulatory Compliance) pod adresem www.dell.com/regulatory_compliance.

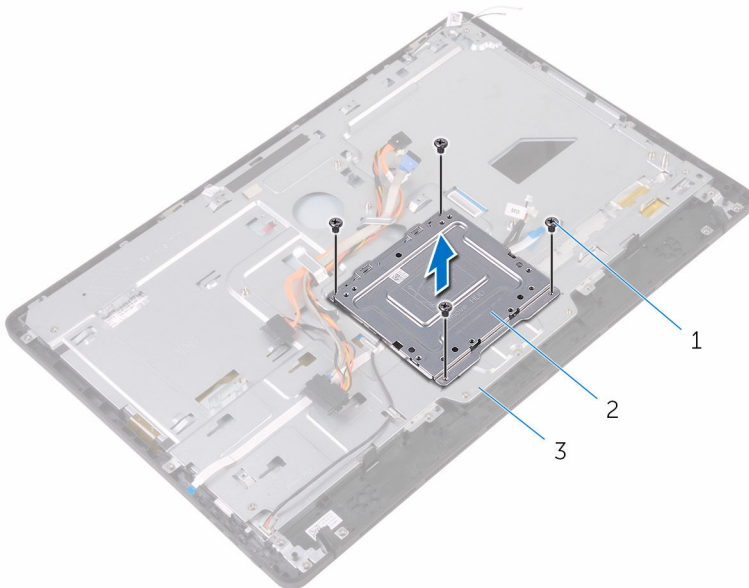
Przed wykonaniem procedury

- 1 Wymontuj [podstawkę](#).
- 2 Wymontuj [pokrywę tylną](#).
- 3 Wymontuj [napęd dysków optycznych](#).
- 4 Wykonaj punkty od 1 do 4 procedury „[Wymontowywanie dysku twardego](#)”.
- 5 Wymontuj [osłonę płyty systemowej](#).
- 6 Wymontuj [moduł pamięci](#).
- 7 Wymontuj [kartę sieci bezprzewodowej](#).
- 8 Wymontuj [płytkę przycisków sterujących](#).
- 9 Wymontuj [mikrofon](#).
- 10 Wymontuj [kamerę](#).
- 11 Wymontuj [wentylator](#).
- 12 Wymontuj [radiator](#).
- 13 Wymontuj [głośniki](#).
- 14 Wymontuj [płytkę systemową](#).

Procedura

- 1 Wykręć śruby mocujące wspornik uchwyty VESA do podstawy zestawu wyświetlacza.

- 2 Zdejmij wspornik uchwytu VESA z podstawy zestawu wyświetlacza.



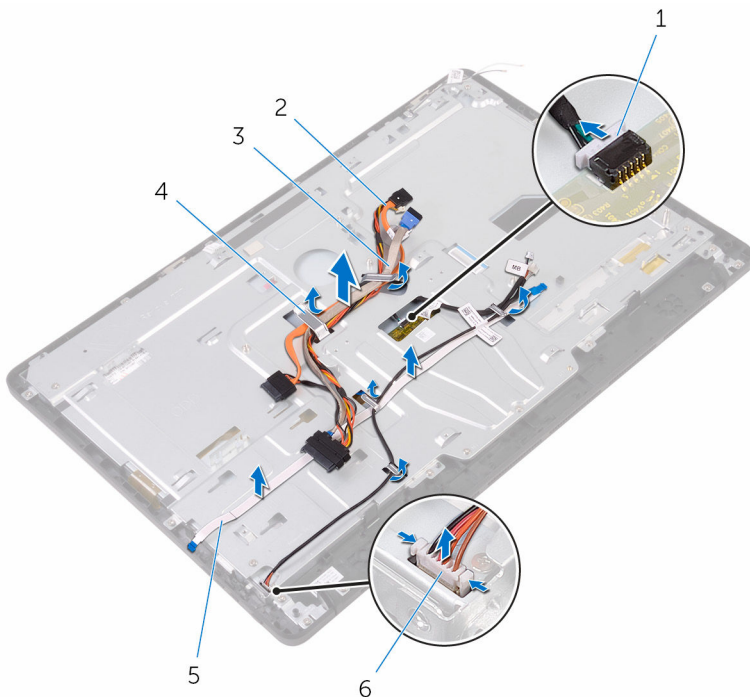
1 śruby (4)

2 wspornik uchwytu VESA

3 podstawa zestawu wyświetlacza

- 3 Odłącz kabel płyty funkcji dotykowych i kabel zasilania panelu wyświetlacza od złączy w podstawie zestawu wyświetlacza.

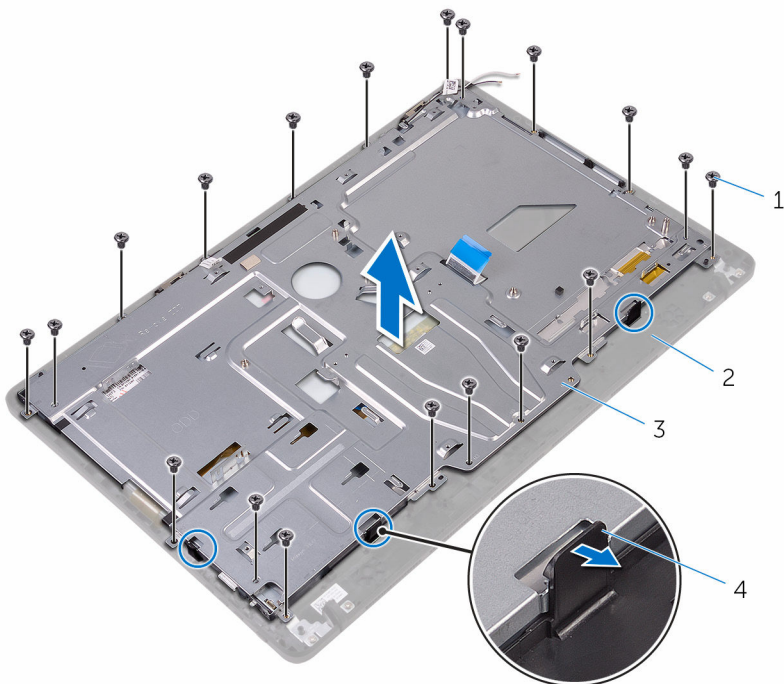
- 4 Zanotuj sposób poprowadzenia kabla danych napędu dysków optycznych, płyty funkcji dotykowych, podświetlenia ekranu, dysku twardego i płyty przycisków sterowania, a następnie wyjmij kable z prowadnic w podstawie zestawu wyświetlacza.



- | | | | |
|---|-----------------------------------|---|---------------------------------------|
| 1 | kabel płyty ekranu dotykowego | 2 | kabel danych napędu dysków optycznych |
| 3 | kabel dysku twardego | 4 | prowadnica kabla |
| 5 | kabel płyty przycisków sterowania | 6 | kabel zasilania panelu wyświetlacza |

- 5 Wykręć śruby mocujące podstawę zestawu wyświetlacza do zestawu wyświetlacza.

6 Uwolnij podstawę zestawu wyświetlacza z zaczepów w zestawie wyświetlacza.



1 śruby (19)

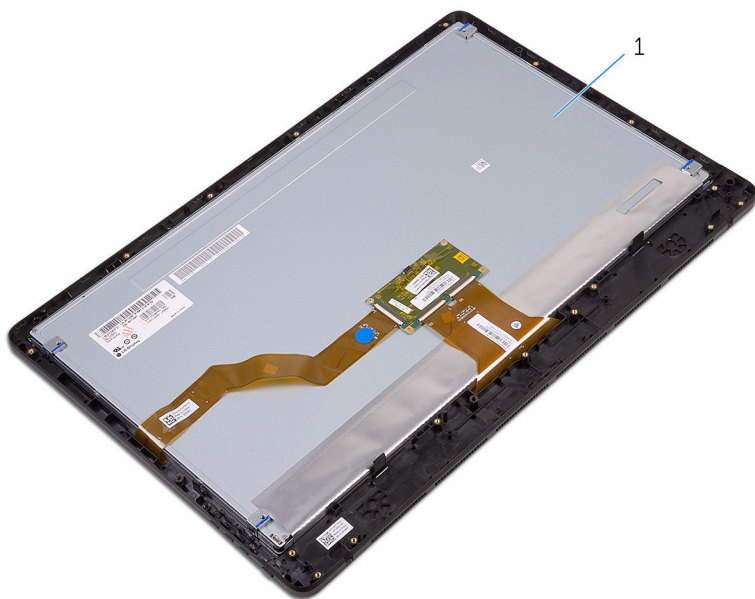
2 zestaw wyświetlacza

3 podstawa zestawu wyświetlacza

4 zaczepy (3)

7 Wymij podstawę zestawu wyświetlacza z zestawu wyświetlacza.

8 Wymontuj [gumowe nóżki](#).



1 zestaw wyświetlacza

Instalowanie zestawu wyświetlacza



PRZESTROGA: Przed przystąpieniem do wykonywania czynności wymagających otwarcia obudowy komputera należy zapoznać się z instrukcjami dotyczącymi bezpieczeństwa dostarczonymi z komputerem i wykonać procedurę przedstawioną w sekcji [Przed rozpoczęciem serwisowania komputera](#). Po zakończeniu pracy wewnątrz komputera należy przestrzegać instrukcji przedstawionych w sekcji [Po zakończeniu serwisowania komputera](#). Dodatkowe zalecenia dotyczące bezpieczeństwa można znaleźć na stronie głównej Zgodność z Przepisami (Regulatory Compliance) pod adresem www.dell.com/regulatory_compliance.

Procedura

- 1 Zainstaluj [gumowe nóżki](#).
- 2 Wsuń zaczepy w zestawie wyświetlacza do szczelin w podstawie zestawu wyświetlacza.
- 3 Zainstaluj podstawę zestawu wyświetlacza w zestawie wyświetlacza.
- 4 Wkręć śruby mocujące podstawę zestawu wyświetlacza do zestawu wyświetlacza.
- 5 Umieść kabel danych napędu dysków optycznych, kabel płyty funkcji dotykowych, kabel podświetlenia ekranu, kable dysku twardego i kabel płyty przycisków sterowania w prowadnicach w podstawie zestawu wyświetlacza.
- 6 Podłącz kabel płyty funkcji dotykowych i kabel zasilania panelu wyświetlacza do złączy w podstawie zestawu wyświetlacza.
- 7 Dopasuj otwory na śruby we wsporniku uchwyty VESA do otworów w podstawie zestawu wyświetlacza.
- 8 Wkręć śruby mocujące wspornik uchwyty VESA do podstawy zestawu wyświetlacza.

Po wykonaniu procedury

- 1 Zainstaluj [płyte systemową](#).
- 2 Zainstaluj [głośniki](#).
- 3 Zainstaluj [radiator](#).
- 4 Zainstaluj [wentylator](#).
- 5 Zainstaluj [kamerę](#).
- 6 Zainstaluj [mikrofon](#).



- 7 Zainstaluj [płyte przycisków sterowania](#).
- 8 Zainstaluj [kartę sieci bezprzewodowej](#).
- 9 Zainstaluj [moduł pamięci](#).
- 10 Zainstaluj [osłonę płyty systemowej](#).
- 11 Wykonaj punkty od 3 do 6 procedury „[Instalowanie dysku twardego](#)”.
- 12 Zainstaluj [napęd dysków optycznych](#).
- 13 Zainstaluj [pokrywę tylną](#).
- 14 Zainstaluj [podstawkę](#).



Wymontowywanie kabla wyświetlacza



PRZESTROGA: Przed przystąpieniem do wykonywania czynności wymagających otwarcia obudowy komputera należy zapoznać się z instrukcjami dotyczącymi bezpieczeństwa dostarczonymi z komputerem i wykonać procedurę przedstawioną w sekcji [Przed rozpoczęciem serwisowania komputera](#). Po zakończeniu pracy wewnątrz komputera należy przestrzegać instrukcji przedstawionych w sekcji [Po zakończeniu serwisowania komputera](#). Dodatkowe zalecenia dotyczące bezpieczeństwa można znaleźć na stronie głównej Zgodność z Przepisami (Regulatory Compliance) pod adresem www.dell.com/regulatory_compliance.

Przed wykonaniem procedury

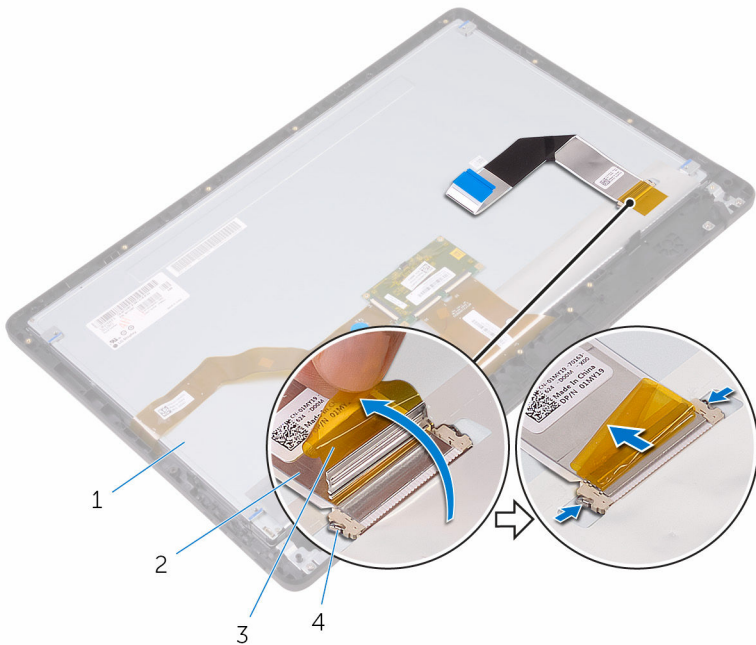
- 1 Wymontuj [podstawkę](#).
- 2 Wymontuj [pokrywę tylną](#).
- 3 Wymontuj [napęd dysków optycznych](#).
- 4 Wykonaj punkty od 1 do 4 procedury „[Wymontowywanie dysku twardego](#)”.
- 5 Wymontuj [osłonę płyty systemowej](#).
- 6 Wymontuj [moduł pamięci](#).
- 7 Wymontuj [kartę sieci bezprzewodowej](#).
- 8 Wymontuj [płyte przycisków sterujących](#).
- 9 Wymontuj [mikrofon](#).
- 10 Wymontuj [wentylator](#).
- 11 Wymontuj [radiator](#).
- 12 Wymontuj [głośniki](#).
- 13 Wymontuj [płyte systemową](#).
- 14 Wymontuj [zestaw wyświetlacza](#).

Procedura

- 1 Zdejmij taśmę mocującą kabel wyświetlacza do zestawu wyświetlacza.
- 2 Naciśnij zaciski i odłącz kabel wyświetlacza od zestawu wyświetlacza.



3 Wymij kabel wyświetlacza z zestawu wyświetlacza.



1 zestaw wyświetlacza

2 kabel wyświetlacza

3 taśma

4 zaciski (2)

Instalowanie kabla wyświetlacza



PRZESTROGA: Przed przystąpieniem do wykonywania czynności wymagających otwarcia obudowy komputera należy zapoznać się z instrukcjami dotyczącymi bezpieczeństwa dostarczonymi z komputerem i wykonać procedurę przedstawioną w sekcji [Przed rozpoczęciem serwisowania komputera](#). Po zakończeniu pracy wewnątrz komputera należy przestrzegać instrukcji przedstawionych w sekcji [Po zakończeniu serwisowania komputera](#). Dodatkowe zalecenia dotyczące bezpieczeństwa można znaleźć na stronie głównej Zgodność z Przepisami (Regulatory Compliance) pod adresem www.dell.com/regulatory_compliance.

Procedura

- 1 Podłącz kabel wyświetlacza do zestawu wyświetlacza i zamknij zatrzask złącza, aby zamocować kabel.
- 2 Przyklej taśmę mocującą kabel wyświetlacza do zestawu wyświetlacza.

Po wykonaniu procedury

- 1 Zainstaluj [zestaw wyświetlacza](#).
- 2 Zainstaluj [płyte systemową](#).
- 3 Zainstaluj [głośniki](#).
- 4 Zainstaluj [radiator](#).
- 5 Zainstaluj [wentylator](#).
- 6 Zainstaluj [mikrofon](#).
- 7 Zainstaluj [płyte przycisków sterowania](#).
- 8 Zainstaluj [kartę sieci bezprzewodowej](#).
- 9 Zainstaluj [moduł pamięci](#).
- 10 Zainstaluj [osłonę płyty systemowej](#).
- 11 Wykonaj punkty od 3 do 6 procedury „[Instalowanie dysku twardego](#)”.
- 12 Zainstaluj [napęd dysków optycznych](#).
- 13 Zainstaluj [pokrywę tylną](#).
- 14 Zainstaluj [podstawkę](#).



Wymontowywanie gumowych nóżek



PRZESTROGA: Przed przystąpieniem do wykonywania czynności wymagających otwarcia obudowy komputera należy zapoznać się z instrukcjami dotyczącymi bezpieczeństwa dostarczonymi z komputerem i wykonać procedurę przedstawioną w sekcji [Przed rozpoczęciem serwisowania komputera](#). Po zakończeniu pracy wewnątrz komputera należy przestrzegać instrukcji przedstawionych w sekcji [Po zakończeniu serwisowania komputera](#). Dodatkowe zalecenia dotyczące bezpieczeństwa można znaleźć na stronie głównej Zgodność z Przepisami (Regulatory Compliance) pod adresem www.dell.com/regulatory_compliance.

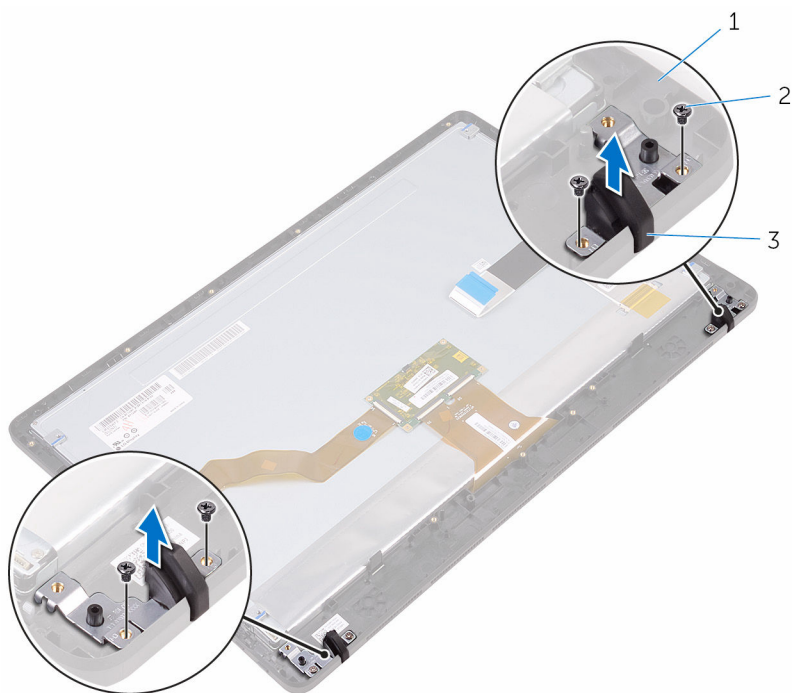
Przed wykonaniem procedury

- 1 Wymontuj [podstawkę](#).
- 2 Wymontuj [pokrywę tylną](#).
- 3 Wymontuj [napęd dysków optycznych](#).
- 4 Wykonaj punkty od 1 do 4 procedury „[Wymontowywanie dysku twardego](#)”.
- 5 Wymontuj [osłonę płyty systemowej](#).
- 6 Wymontuj [moduł pamięci](#).
- 7 Wymontuj [kartę sieci bezprzewodowej](#).
- 8 Wymontuj [płyte przycisków sterujących](#).
- 9 Wymontuj [wentylator](#).
- 10 Wymontuj [radiator](#).
- 11 Wymontuj [głośniki](#).
- 12 Wymontuj [płyte systemową](#).
- 13 Wykonaj punkty od 1 do 7 procedury „[Wymontowywanie zestawu wyświetlacza](#)”.

Procedura

- 1 Wykręć śruby mocujące gumowe nóżki do osłony wyświetlacza.

2 Wymij gumowe nóżki z osłony wyświetlacza.



1 osłona wyświetlacza

2 śruby (4)

3 gumowe nóżki (2)

Instalowanie gumowych nóżek



PRZESTROGA: Przed przystąpieniem do wykonywania czynności wymagających otwarcia obudowy komputera należy zapoznać się z instrukcjami dotyczącymi bezpieczeństwa dostarczonymi z komputerem i wykonać procedurę przedstawioną w sekcji [Przed rozpoczęciem serwisowania komputera](#). Po zakończeniu pracy wewnątrz komputera należy przestrzegać instrukcji przedstawionych w sekcji [Po zakończeniu serwisowania komputera](#). Dodatkowe zalecenia dotyczące bezpieczeństwa można znaleźć na stronie głównej Zgodność z Przepisami (Regulatory Compliance) pod adresem www.dell.com/regulatory_compliance.

Procedura


- 1 Dopasuj otwory na śruby w gumowych nóżkach do otworów w osłonie wyświetlacza.
- 2 Wkręć śruby mocujące gumowe nożki do osłony wyświetlacza.


Po wykonaniu procedury

- 1 Wykonaj punkty od 2 do 8 procedury „[Instalowanie zestawu wyświetlacza](#)”.
- 2 Zainstaluj [płyte systemową](#).
- 3 Zainstaluj [głośniki](#).
- 4 Zainstaluj [radiator](#).
- 5 Zainstaluj [wentylator](#).
- 6 Zainstaluj [płyte przycisków sterowania](#).
- 7 Zainstaluj [kartę sieci bezprzewodowej](#).
- 8 Zainstaluj [moduł pamięci](#).
- 9 Zainstaluj [osłonę płyty systemowej](#).
- 10 Wykonaj punkty od 3 do 6 procedury „[Instalowanie dysku twardego](#)”.
- 11 Zainstaluj [napęd dysków optycznych](#).
- 12 Zainstaluj [pokrywę tylną](#).
- 13 Zainstaluj [podstawkę](#).

Program konfiguracji systemu BIOS

Omówienie systemu BIOS

 **OSTRZEŻENIE:** Ustawienia konfiguracji systemu BIOS powinni modyfikować tylko doświadczeni użytkownicy. Niektóre zmiany mogą spowodować niewłaściwą pracę komputera.


 **UWAGA:** Przed skorzystaniem z programu konfiguracji systemu BIOS zalecane jest zapisanie informacji wyświetlanych na ekranie, aby można je było wykorzystać w przyszłości.

Program konfiguracji systemu BIOS umożliwia:

- Wyświetlanie informacji o sprzęcie zainstalowanym w komputerze, takich jak ilość pamięci operacyjnej (RAM), rozmiar dysku twardego itd.
- Modyfikowanie konfiguracji systemu.
- Ustawianie i modyfikowanie opcji, takich jak hasło, typ zainstalowanego dysku twardego, włączanie i wyłączanie urządzeń itd.

Uruchamianie programu konfiguracji systemu BIOS

- 1 Włącz (albo uruchom ponownie) komputer.
- 2 Podczas testu POST, po wyświetleniu logo DELL zaczekaj na wyświetlenie monitu o naciśnięciu klawisza F2, a następnie niezwłocznie naciśnij klawisz F2.

 **UWAGA:** Monit o naciśnięciu klawisza F2 sygnalizuje, że klawiatura została zainicjowana. Monit ten może być wyświetlany przez bardzo krótką chwilę, dlatego należy uważnie czekać na jego pojawienie się, a następnie szybko nacisnąć klawisz F2. Naciśnięcie klawisza F2 przed wyświetleniem monitu nie odniesie żadnego skutku. W przypadku zbyt długiego oczekiwania i pojawienia się logo systemu operacyjnego należy poczekać, aż pojawi się pulpitan systemu operacyjnego. Następnie należy wyłączyć komputer i ponowić próbę.



Czyszczenie zapomnianych haseł



PRZESTROGA: Przed przystąpieniem do wykonywania czynności wymagających otwarcia obudowy komputera należy zapoznać się z instrukcjami dotyczącymi bezpieczeństwa dostarczonymi z komputerem i wykonać procedurę przedstawioną w sekcji [Przed rozpoczęciem serwisowania komputera](#). Po zakończeniu pracy wewnątrz komputera należy przestrzegać instrukcji przedstawionych w sekcji [Po zakończeniu serwisowania komputera](#). Dodatkowe zalecenia dotyczące bezpieczeństwa można znaleźć na stronie głównej Zgodność z Przepisami (Regulatory Compliance) pod adresem www.dell.com/regulatory_compliance.

Przed wykonaniem procedury

- 1 Wymontuj [podstawkę](#).
- 2 Wymontuj [pokrywę tylną](#).
- 3 Wymontuj [osłonę płyty systemowej](#).

Procedura

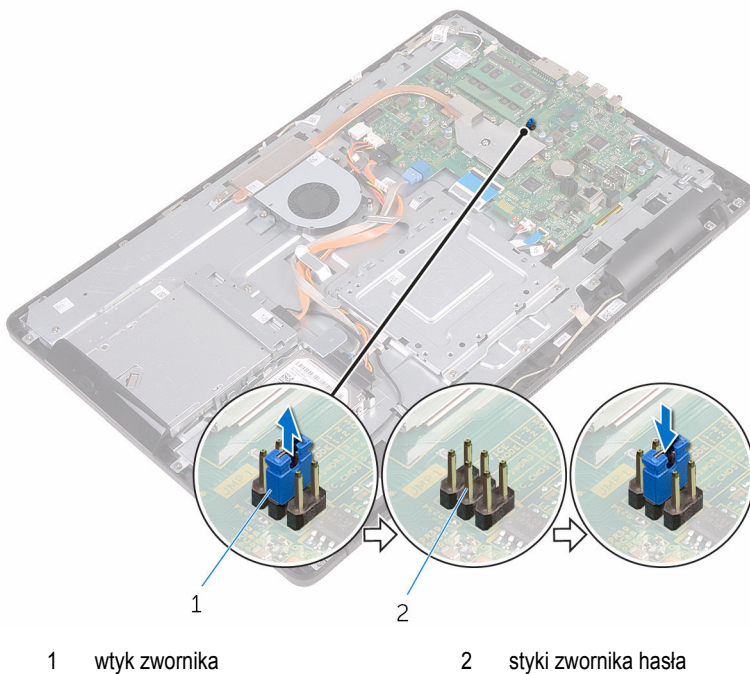
- 1 Odszukaj zwornik resetowania hasła (PSWD) na płycie systemowej.



UWAGA: Aby uzyskać więcej informacji na temat położenia zwornika, zobacz [„Elementy płyty systemowej”](#).

- 2 Zdejmij wtyk ze styków zwornika hasła.

- 3 Zaczekaj 5 sekund, a następnie załóż wtyk zwornika w pierwotnym położeniu.



Po wykonaniu procedury

- 1 Zainstaluj [osłonę płyty systemowej](#).
- 2 Zainstaluj [pokrywę tylną](#).
- 3 Zainstaluj [podstawkę](#).

Czyszczenie ustawień CMOS



PRZESTROGA: Przed przystąpieniem do wykonywania czynności wymagających otwarcia obudowy komputera należy zapoznać się z instrukcjami dotyczącymi bezpieczeństwa dostarczonymi z komputerem i wykonać procedurę przedstawioną w sekcji [Przed rozpoczęciem serwisowania komputera](#). Po zakończeniu pracy wewnątrz komputera należy przestrzegać instrukcji przedstawionych w sekcji [Po zakończeniu serwisowania komputera](#). Dodatkowe zalecenia dotyczące bezpieczeństwa można znaleźć na stronie głównej Zgodność z Przepisami (Regulatory Compliance) pod adresem www.dell.com/regulatory_compliance.

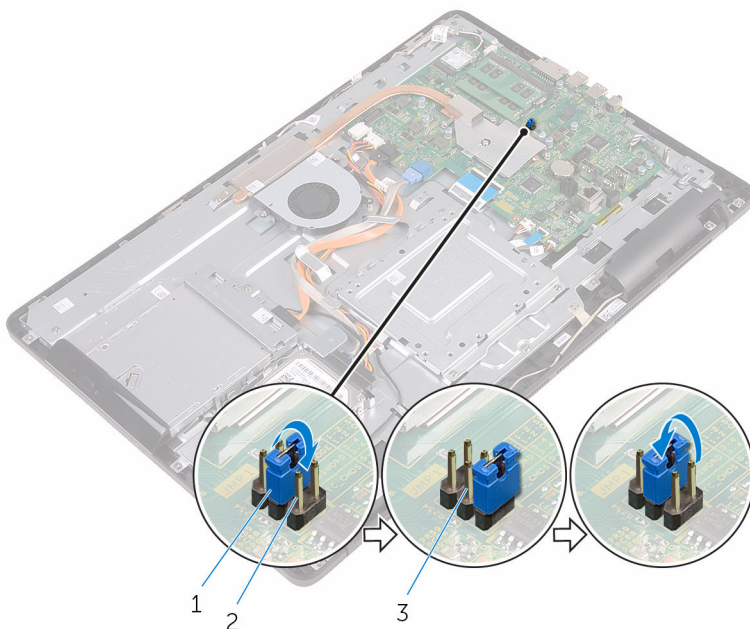
Przed wykonaniem procedury

- 1 Wymontuj [podstawkę](#).
- 2 Wymontuj [pokrywę tylną](#).
- 3 Wymontuj [osłonę płyty systemowej](#).

Procedura

- 1 Odszukaj zwornik resetowania pamięci (RTC/RST) na płycie systemowej.
- 2 Wymij wtyk zwornika ze styków zwornika hasła i załóż go na styki zwornika CMOS.

- 3 Zaczekaj 5 sekund, a następnie załóż wtyk zwornika w pierwotnym położeniu.



1 wtyk zwornika

2 styki zwornika CMOS

3 styki zwornika hasła

Po wykonaniu procedury

- 1 Zainstaluj [osłonę płyty systemowej](#).
- 2 Zainstaluj [pokrywę tylną](#).
- 3 Zainstaluj [podstawkę](#).

Ładowanie systemu BIOS

Ładowanie systemu BIOS może być konieczne, kiedy jest dostępna aktualizacja lub po wymianie płyty systemowej. Wykonaj następujące czynności, aby załadować system BIOS:

- 1 Włącz komputer.
- 2 Przejdź do strony internetowej www.dell.com/support.
- 3 Kliknij pozycję **Product Support (Wsparcie dla produktu)**, wprowadź znacznik serwisowy komputera, a następnie kliknij przycisk **Submit (Prześlij)**.



UWAGA: Jeśli nie masz znacznika serwisowego, skorzystaj z funkcji automatycznego wykrywania znacznika albo ręcznie wyszukaj model swojego komputera.

- 4 Kliknij pozycję **Drivers & downloads (Sterowniki i pliki do pobrania)** → **Find it myself (Znajdę samodzielnie)**.
- 5 Wybierz system operacyjny zainstalowany na komputerze.
- 6 Przewiń stronę w dół i rozwiń pozycję **BIOS**.
- 7 Kliknij przycisk **Download (Pobierz)**, aby pobrać najnowszą wersję systemu BIOS dla komputera.
- 8 Po zakończeniu pobierania przejdź do folderu, w którym plik aktualizacji systemu BIOS został zapisany.
- 9 Kliknij dwukrotnie ikonę pliku aktualizacji systemu BIOS i postępuj zgodnie z instrukcjami wyświetlanymi na ekranie.

Systemowe lampki diagnostyczne

Lampka stanu zasilania: wskazuje stan zasilania.

Ciągłe bursztynowe światło: komputer nie może uruchomić systemu operacyjnego. Wskazuje to na awarię zasilacza lub innego urządzenia w komputerze.

Przerywane bursztynowe światło: komputer nie może uruchomić systemu operacyjnego. Wskazuje to, że zasilacz działa prawidłowo, ale inne urządzenie w komputerze jest uszkodzone lub nie zostało poprawnie zainstalowane.



UWAGA: Na podstawie stanu lampek określ, które urządzenie uległo awarii.

Nie świeci: komputer jest w stanie hibernacji lub wyłączony.

Bursztynowa, migająca lampka stanu zasilania oraz sygnały dźwiękowe sygnalizują błędy.

Przykład: trzy bursztynowe mignięcia lampki stanu zasilania, przerwa, trzy białe mignięcia, przerwa (3,3). Ten sygnał jest powtarzany do chwili wyłączenia komputera, jeśli w komputerze nie odnaleziono obrazu przywracania systemu.

Poniższa tabela pokazuje różne stany lampek i ich znaczenie:

Stan lampek	Opis problemu
1	Płyta systemowa: uszkodzona pamięć ROM i system BIOS
2	Nie wykryto pamięci operacyjnej (RAM)
3	Błąd płyty systemowej lub mikroukładu
3,3	Nie odnaleziono obrazu przywracania
3,4	Obraz przywracania systemu jest nieprawidłowy
4	Awaria pamięci operacyjnej (RAM)
5	Awaria baterii CMOS
6	Awaria karty graficznej lub mikroukładu graficznego
7	Awaria procesora
8	Awaria wyświetlacza LCD

Podczas uruchamiania komputer może wyemitować serię sygnałów dźwiękowych, jeśli nie jest możliwe wyświetlenie informacji o napotkanych błędach lub problemach. Kody dźwiękowe ułatwiają rozwiązywanie problemów z komputerem.



Lampka stanu kamery: wskazuje, czy kamera jest używana.

- Ciągłe białe światło: kamera jest w użyciu.
- Nie świeci: kamera nie jest używana.

Uzyskiwanie pomocy i kontakt z firmą Dell

Narzędzia pomocy technicznej do samodzielnego wykorzystania

Aby uzyskać informacje i pomoc dotyczącą korzystania z produktów i usług firmy Dell, można skorzystać z następujących zasobów internetowych:

Informacje o produktach i usługach firmy Dell www.dell.com

Windows 8.1 i Windows 10

Dell Help & Support (Pomoc i obsługa techniczna firmy Dell)



Windows 10

Aplikacja Get started (Wprowadzenie)



Windows 8.1

Aplikacja Help + Tips (Pomoc i porady)



Uzyskiwanie pomocy w systemie Windows 8, Windows 8.1 i Windows 10

W polu wyszukiwania systemu Windows wpisz **Help and Support**, a następnie naciśnij klawisz **Enter**.

Uzyskiwanie pomocy w systemie Windows 7

Kliknij kolejno **Start** → **Pomoc (Help)** i **Wspomaganie (Support)**.

Pomoc online dla systemu operacyjnego

www.dell.com/support/windows
www.dell.com/support/linux

Informacje o rozwiązywaniu problemów, instrukcje użytkownika, instrukcje konfiguracji, dane techniczne produktów, blogi pomocy

www.dell.com/support



technicznej, sterowniki, aktualizacje oprogramowania itd.

Informacje o systemie operacyjnym, konfigurowaniu i użytkowaniu komputera, tworzeniu kopii zapasowych danych, wykonywaniu procedur diagnostycznych itd.

Zobacz *Ja i mój Dell* na stronie internetowej www.dell.com/support/manuals.

Kontakt z firmą Dell

Aby skontaktować się z działem sprzedaży, pomocy technicznej lub obsługi klienta firmy Dell, zobacz www.dell.com/contactdell.



UWAGA: Dostępność usług różni się w zależności od produktu i kraju, a niektóre z nich mogą być niedostępne w Twoim regionie.



UWAGA: W przypadku braku aktywnego połączenia z Internetem informacje kontaktowe można znaleźć na fakturze, w dokumencie dostawy, na rachunku lub w katalogu produktów firmy Dell.